



### ประกาศจังหวัดจันทบุรี

## เรื่อง ประกวดราคาจ้างก่อสร้างซ่อมแซมอาคารเอนกประสงค์(อาคารเมตตาคุณ) ด้วยวิธีประกวดราคาอิเล็กทรอนิกส์ (e-bidding)

จังหวัดจันทบุรี มีความประสงค์จะ ประกวดราคาจ้างก่อสร้างซ่อมแซมอาคารเอนกประสงค์(อาคารเมตตาคุณ) ด้วยวิธีประกวดราคาอิเล็กทรอนิกส์ (e-bidding) ราคากลางของงานก่อสร้างในการประกวดราคาครั้งนี้เป็นเงินทั้งสิ้น ๘๑๖,๐๐๐.๐๐ บาท (แปดแสนหนึ่งหมื่นหกพันบาทถ้วน)

ผู้ยื่นข้อเสนอจะต้องมีคุณสมบัติ ดังต่อไปนี้

๑. มีความสามารถตามกฎหมาย
๒. ไม่เป็นบุคคลล้มละลาย
๓. ไม่อยู่ระหว่างเลิกกิจการ
๔. ไม่เป็นบุคคลซึ่งอยู่ระหว่างถูกระงับการยื่นข้อเสนอหรือทำสัญญากับหน่วยงานของรัฐไว้ชั่วคราว เนื่องจากเป็นผู้ที่ไม่ผ่านเกณฑ์การประเมินผลการปฏิบัติงานของผู้ประกอบการตามระเบียบที่รัฐมนตรีว่าการกระทรวงการคลังกำหนดตามที่ประกาศเผยแพร่ในระบบเครือข่ายสารสนเทศของกรมบัญชีกลาง
๕. ไม่เป็นบุคคลซึ่งถูกระงับชื่อไว้ในบัญชีรายชื่อผู้ทำงานและได้แจ้งเวียนชื่อให้เป็นผู้ทำงานของหน่วยงานของรัฐในระบบเครือข่ายสารสนเทศของกรมบัญชีกลาง ซึ่งรวมถึงนิติบุคคลที่ผู้ทำงานเป็นหุ้นส่วนผู้จัดการ กรรมการผู้จัดการ ผู้บริหาร ผู้มีอำนาจในการดำเนินงานในกิจการของนิติบุคคลนั้นด้วย
๖. มีคุณสมบัติและไม่มีลักษณะต้องห้ามตามที่คณะกรรมการนโยบายการจัดซื้อจัดจ้างและการบริหารพัสดุภาครัฐกำหนดในราชกิจจานุเบกษา
๗. เป็นนิติบุคคลผู้มีอาชีพรับจ้างงานที่ประกวดราคาอิเล็กทรอนิกส์ดังกล่าว
๘. ไม่เป็นผู้มีผลประโยชน์ร่วมกันกับผู้ยื่นข้อเสนอรายอื่นที่เข้ายื่นข้อเสนอให้แก่จังหวัดจันทบุรี ณ วันประกาศประกวดราคาอิเล็กทรอนิกส์ หรือไม่เป็นผู้กระทำการอันเป็นการขัดขวางการแข่งขันราคาอย่างเป็นธรรม ในการประกวดราคาอิเล็กทรอนิกส์ครั้งนี้
๙. ไม่เป็นผู้ได้รับเอกสิทธิ์หรือความคุ้มกัน ซึ่งอาจปฏิเสธไม่ยอมขึ้นศาลไทย เว้นแต่รัฐบาลของผู้ยื่นข้อเสนอได้มีคำสั่งให้สละเอกสิทธิ์และความคุ้มกันเช่นนั้น
๑๐. ผู้ยื่นข้อเสนอต้องมีผลงานก่อสร้างประเภทเดียวกันกับงานที่ประกวดราคาจ้างก่อสร้างในวงเงินไม่น้อยกว่า ๑,๐๐๐,๐๐๐.๐๐ บาท (หนึ่งล้านบาทถ้วน) และเป็นผลงานที่เป็นคู่สัญญาโดยตรงกับหน่วยงานของรัฐ หรือหน่วยงานเอกชนที่จังหวัดจันทบุรีเชื่อถือ
๑๑. ผู้ยื่นข้อเสนอที่ยื่นข้อเสนอในรูปแบบของ "กิจการร่วมค้า" ต้องมีคุณสมบัติ ดังนี้
  - กรณีที่ข้อตกลงฯ กำหนดให้ผู้เข้าร่วมค้ารายใดรายหนึ่งเป็นผู้เข้าร่วมค้าหลัก ข้อตกลงฯ จะต้องมีการกำหนดสัดส่วนหน้าที่ และความรับผิดชอบในปริมาณงาน สิ่งของ หรือมูลค่าตามสัญญาของผู้เข้าร่วมค้าหลัก มากกว่าผู้เข้าร่วมค้ารายอื่นทุกราย
  - กรณีที่ข้อตกลงฯ กำหนดให้ผู้เข้าร่วมค้ารายใดรายหนึ่งเป็นผู้เข้าร่วมค้าหลัก กิจการร่วมค่านั้นต้องใช้

ผลงานของผู้เข้าร่วมค้าหลักรายเดียวเป็นผลงานของกิจการร่วมค้าที่ยื่นข้อเสนอ

สำหรับข้อตกลงฯ ที่ไม่ได้กำหนดให้ผู้เข้าร่วมค้ารายใดเป็นผู้เข้าร่วมค้าหลัก ผู้เข้าร่วมค้าทุกรายจะต้องมีคุณสมบัติครบถ้วนตามเงื่อนไขที่กำหนดไว้ในเอกสารเชิญชวน

๑๒. ผู้ยื่นข้อเสนอต้องลงทะเบียนในระบบจัดซื้อจัดจ้างภาครัฐด้วยอิเล็กทรอนิกส์ (Electronic Government Procurement : e - GP) ของกรมบัญชีกลาง

ผู้ยื่นข้อเสนอต้องยื่นข้อเสนอและเสนอราคาทางระบบจัดซื้อจัดจ้างภาครัฐด้วยอิเล็กทรอนิกส์ ในวันที่ ๒๑ มกราคม ๒๕๖๔ ระหว่างเวลา ๐๘.๓๐ น. ถึง ๑๖.๓๐ น.

ผู้สนใจสามารถขอรับเอกสารประกวดราคาอิเล็กทรอนิกส์ โดยดาวน์โหลดเอกสารผ่านทางระบบจัดซื้อจัดจ้างภาครัฐด้วยอิเล็กทรอนิกส์ตั้งแต่วันที่ประกาศจนถึงก่อนวันเสนอราคา

ผู้สนใจสามารถดูรายละเอียดได้ที่เว็บไซต์ [www.makhamhospital.com](http://www.makhamhospital.com) หรือ [www.gprocurement.go.th](http://www.gprocurement.go.th) หรือสอบถามทางโทรศัพท์หมายเลข ๐๓๙๓๘๙๔๕๔ ต่อ๑๐๘,๑๒๖ ในวันและเวลาราชการ

ประกาศ ณ วันที่ ๑๓ มกราคม พ.ศ. ๒๕๖๔

(นายรัฐวุฒิ ศรีสิงห์เดช)

นายแพทย์ชำนาญการ รักษาการในตำแหน่ง

ผู้อำนวยการโรงพยาบาลมะขาม ปฏิบัติราชการแทน

ผู้ว่าราชการจังหวัดจันทบุรี

หมายเหตุ ผู้ประกอบการสามารถจัดเตรียมเอกสารประกอบการเสนอราคา (เอกสารส่วนที่ ๑ และเอกสารส่วนที่ ๒) ในระบบ e-GP ได้ตั้งแต่วันที่ขอรับเอกสารจนถึงวันเสนอราคา



**เอกสารประกวดราคาจ้างก่อสร้างด้วยการประกวดราคาอิเล็กทรอนิกส์ (e-bidding)**

เลขที่ ๒๓/๒๕๖๔

**การจ้างก่อสร้างซ่อมแซมอาคารเอนกประสงค์(อาคารเมตตาคุณ)**

**ตามประกาศ จังหวัดจันทบุรี**

**ลงวันที่ มกราคม ๒๕๖๔**

จังหวัดจันทบุรี ซึ่งต่อไปนี้เรียกว่า "จังหวัด" มีความประสงค์จะ ประกวดราคาจ้างก่อสร้าง ซ่อมแซม อาคารเอนกประสงค์(อาคารเมตตาคุณ) ณ โรงพยาบาลมะขาม ด้วยวิธีประกวดราคาอิเล็กทรอนิกส์ (e-bidding) โดยมี ข้อเสนอแนะและข้อกำหนดดังต่อไปนี้

**๑. เอกสารแนบท้ายเอกสารประกวดราคาอิเล็กทรอนิกส์**

- ๑.๑ แบบรูปและรายการละเอียด
- ๑.๒ แบบใบเสนอราคาที่กำหนดไว้ในระบบจัดซื้อจัดจ้างภาครัฐด้วยอิเล็กทรอนิกส์
- ๑.๓ สัญญาจ้างก่อสร้าง
- ๑.๔ แบบหนังสือค้ำประกัน
  - (๑) หลักประกันสัญญา
- ๑.๕ สูตรการปรับราคา
- ๑.๖ บทนิยาม
  - (๑) ผู้ที่มีผลประโยชน์ร่วมกัน
  - (๒) การขัดขวางการแข่งขันอย่างเป็นธรรม
- ๑.๗ แบบบัญชีเอกสารที่กำหนดไว้ในระบบจัดซื้อจัดจ้างภาครัฐด้วยอิเล็กทรอนิกส์
  - (๑) บัญชีเอกสารส่วนที่ ๑
  - (๒) บัญชีเอกสารส่วนที่ ๒

..... ฯลฯ.....

**๒. คุณสมบัติของผู้ยื่นข้อเสนอ**

- ๒.๑ มีความสามารถตามกฎหมาย
- ๒.๒ ไม่เป็นบุคคลล้มละลาย
- ๒.๓ ไม่อยู่ระหว่างเลิกกิจการ
- ๒.๔ ไม่เป็นบุคคลซึ่งอยู่ระหว่างถูกระงับการยื่นข้อเสนอหรือทำสัญญากับหน่วยงานของรัฐ

ไว้ชั่วคราว เนื่องจากเป็นผู้ที่ไม่ผ่านเกณฑ์การประเมินผลการปฏิบัติงานของผู้ประกอบการตามระเบียบที่รัฐมนตรีว่าการกระทรวงการคลังกำหนดตามที่ประกาศเผยแพร่ในระบบเครือข่ายสารสนเทศของกรมบัญชีกลาง

๒.๕ ไม่เป็นบุคคลซึ่งถูกระบุชื่อไว้ในบัญชีรายชื่อผู้ทำงานและได้แจ้งเวียนชื่อให้เป็นผู้ทำงานของหน่วยงานของรัฐในระบบเครือข่ายสารสนเทศของกรมบัญชีกลาง ซึ่งรวมถึงนิติบุคคลที่ผู้ทำงานเป็นหุ้นส่วนผู้จัดการ กรรมการผู้จัดการ ผู้บริหาร ผู้มีอำนาจในการดำเนินงานในกิจการของนิติบุคคลนั้นด้วย

๒.๖ มีคุณสมบัติและไม่มีลักษณะต้องห้ามตามที่คณะกรรมการนโยบายการจัดซื้อจัดจ้างและการบริหารพัสดุภาครัฐกำหนดในราชกิจจานุเบกษา

๒.๗ เป็นนิติบุคคลผู้มีอาชีพรับจ้างงานที่ประกวดราคาอิเล็กทรอนิกส์ดังกล่าว

๒.๘ ไม่เป็นผู้มีผลประโยชน์ร่วมกันกับผู้ยื่นข้อเสนอรายอื่นที่เข้ายื่นข้อเสนอให้แก่ จังหวัด ณ วันประกาศประกวดราคาอิเล็กทรอนิกส์ หรือไม่เป็นผู้กระทำการอันเป็นการขัดขวางการแข่งขันอย่างเป็นธรรม ในการประกวดราคาอิเล็กทรอนิกส์ครั้งนี้

๒.๙ ไม่เป็นผู้ได้รับเอกสิทธิ์หรือความคุ้มกัน ซึ่งอาจปฏิเสธไม่ยอมขึ้นศาลไทย เว้นแต่รัฐบาลของผู้ยื่นข้อเสนอได้มีคำสั่งให้สละเอกสิทธิ์และความคุ้มกันเช่นนั้น

๒.๑๐ ผู้ยื่นข้อเสนอต้องมีผลงานก่อสร้างประเภทเดียวกันกับงานที่ประกวดราคาจ้างก่อสร้างในวงเงินไม่น้อยกว่า ๑,๐๐๐,๐๐๐.๐๐ บาท (หนึ่งล้านบาทถ้วน) และเป็นผลงานที่เป็นคู่สัญญาโดยตรงกับหน่วยงานของรัฐ หรือหน่วยงานเอกชนที่จังหวัดเชื่อถือ

๒.๑๑ ผู้ยื่นข้อเสนอที่ยื่นข้อเสนอในรูปแบบของ "กิจการร่วมค้า" ต้องมีคุณสมบัติ ดังนี้

กรณีที่ข้อตกลงฯ กำหนดให้ผู้เข้าร่วมค้ารายใดรายหนึ่งเป็นผู้เข้าร่วมค้าหลัก ข้อตกลงฯ จะต้องมีการกำหนดสัดส่วนหน้าที่ และความรับผิดชอบในปริมาณงาน สิ่งของ หรือมูลค่าตามสัญญาของผู้เข้าร่วมค้าหลักมากกว่าผู้เข้าร่วมค้ารายอื่นทุกราย

กรณีที่ข้อตกลงฯ กำหนดให้ผู้เข้าร่วมค้ารายใดรายหนึ่งเป็นผู้เข้าร่วมค้าหลัก กิจการร่วมค่านั้นต้องใช้ผลงานของผู้เข้าร่วมค้าหลักรายเดียวเป็นผลงานของกิจการร่วมค้าที่ยื่นข้อเสนอ

สำหรับข้อตกลงฯ ที่ไม่ได้กำหนดให้ผู้เข้าร่วมค้ารายใดเป็นผู้เข้าร่วมค้าหลัก ผู้เข้าร่วมค้าทุกรายจะต้องมีคุณสมบัติครบถ้วนตามเงื่อนไขที่กำหนดไว้ในเอกสารเชิญชวน

๒.๑๒ ผู้ยื่นข้อเสนอต้องลงทะเบียนในระบบจัดซื้อจัดจ้างภาครัฐด้วยอิเล็กทรอนิกส์ (Electronic Government Procurement : e - GP) ของกรมบัญชีกลาง

### ๓. หลักฐานการยื่นข้อเสนอ

ผู้ยื่นข้อเสนอจะต้องเสนอเอกสารหลักฐานยื่นมาพร้อมกับการเสนอราคาทางระบบจัดซื้อจัดจ้างภาครัฐด้วยอิเล็กทรอนิกส์ โดยแยกเป็น ๒ ส่วน คือ

๓.๑ ส่วนที่ ๑ อย่างน้อยต้องมีเอกสารดังต่อไปนี้

(๑) ในกรณีผู้ยื่นข้อเสนอเป็นนิติบุคคล

(ก) ห้างหุ้นส่วนสามัญหรือห้างหุ้นส่วนจำกัด ให้ยื่นสำเนาหนังสือรับรองการจดทะเบียนนิติบุคคล บัญชีรายชื่อหุ้นส่วนผู้จัดการ ผู้มีอำนาจควบคุม (ถ้ามี) พร้อมทั้งรับรองสำเนาถูกต้อง

(ข) บริษัทจำกัดหรือบริษัทมหาชนจำกัด ให้ยื่นสำเนาหนังสือรับรองการจดทะเบียนนิติบุคคล หนังสือบริคณห์สนธิ บัญชีรายชื่อกรรมการผู้จัดการ ผู้มีอำนาจควบคุม (ถ้ามี) และบัญชีผู้ถือหุ้นรายใหญ่ (ถ้ามี) พร้อมทั้งรับรองสำเนาถูกต้อง

(๒) ในกรณีผู้ยื่นข้อเสนอเป็นบุคคลธรรมดาหรือคณะบุคคลที่มีชนิติบุคคล ให้ยื่นสำเนาบัตรประจำตัวประชาชนของผู้ยื่น สำเนาข้อตกลงที่แสดงถึงการเข้าเป็นหุ้นส่วน (ถ้ามี) สำเนาบัตรประจำตัวประชาชนของผู้เป็นหุ้นส่วน หรือสำเนาหนังสือเดินทางของผู้เป็นหุ้นส่วนที่มีได้ถือสัญชาติไทย พร้อมทั้งรับรองสำเนาถูกต้อง

(๓) ในกรณีผู้ยื่นข้อเสนอเป็นผู้ยื่นข้อเสนอร่วมกันในฐานะเป็นผู้ร่วมค้า ให้ยื่นสำเนาสัญญาของการเข้าร่วมค้า และเอกสารตามที่ระบุไว้ใน (๑) หรือ (๒) ของผู้ร่วมค้า แล้วแต่กรณี

(๔) เอกสารเพิ่มเติมอื่นๆ

(๔.๑) สำเนาใบทะเบียนพาณิชย์

(๔.๒) สำเนาใบทะเบียนภาษีมูลค่าเพิ่ม

(๕) บัญชีเอกสารส่วนที่ ๑ ทั้งหมดที่ได้ยื่นพร้อมกับการเสนอราคาทางระบบจัดซื้อจัดจ้างภาครัฐด้วยอิเล็กทรอนิกส์ ตามแบบในข้อ ๑.๗ (๑) โดยไม่ต้องแนบในรูปแบบ PDF File (Portable Document Format)

ทั้งนี้ เมื่อผู้ยื่นข้อเสนอดำเนินการแนบไฟล์เอกสารตามบัญชีเอกสารส่วนที่ ๑ ครบถ้วน ถูกต้องแล้ว ระบบจัดซื้อจัดจ้างภาครัฐด้วยอิเล็กทรอนิกส์จะสร้างบัญชีเอกสารส่วนที่ ๑ ตามแบบในข้อ ๑.๗ (๑) ให้โดยผู้ยื่นข้อเสนอไม่ต้องแนบบัญชีเอกสารส่วนที่ ๑ ดังกล่าวในรูปแบบ PDF File (Portable Document Format)

### ๓.๒ ส่วนที่ ๒ อย่างน้อยต้องมีเอกสารดังต่อไปนี้

(๑) ในกรณีที่ผู้ยื่นข้อเสนอมอบอำนาจให้บุคคลอื่นกระทำการแทนให้แนบหนังสือมอบอำนาจซึ่งติดอากรแสตมป์ตามกฎหมาย โดยมีหลักฐานแสดงตัวตนของผู้มอบอำนาจและผู้รับมอบอำนาจ ทั้งนี้หากผู้รับมอบอำนาจเป็นบุคคลธรรมดาต้องเป็นผู้ที่บรรลุนิติภาวะตามกฎหมายแล้วเท่านั้น

(๒) สำเนาหนังสือรับรองผลงานก่อสร้างพร้อมทั้งรับรองสำเนาถูกต้อง

(๓) บัญชีเอกสารส่วนที่ ๒ ทั้งหมดที่ได้ยื่นพร้อมกับการเสนอราคาทางระบบจัดซื้อจัดจ้างภาครัฐด้วยอิเล็กทรอนิกส์ตามแบบในข้อ ๑.๗ (๒) โดยไม่ต้องแนบในรูปแบบ PDF File (Portable Document Format)

ทั้งนี้ เมื่อผู้ยื่นข้อเสนอดำเนินการแนบไฟล์เอกสารตามบัญชีเอกสารส่วนที่ ๒ ครบถ้วน

ถูกต้องแล้ว ระบบจัดซื้อจัดจ้างภาครัฐด้วยอิเล็กทรอนิกส์จะสร้างบัญชีเอกสารส่วนที่ ๒ ตามแบบในข้อ ๑.๗ (๒) ให้โดยผู้ยื่นข้อเสนอไม่ต้องแนบบัญชีเอกสารส่วนที่ ๒ ดังกล่าวในรูปแบบ PDF File (Portable Document Format)

#### ๔. การเสนอราคา

๔.๑ ผู้ยื่นข้อเสนอต้องยื่นข้อเสนอ และเสนอราคาทางระบบจัดซื้อจัดจ้างภาครัฐด้วยอิเล็กทรอนิกส์ตามที่กำหนดไว้ในเอกสารประกวดราคาอิเล็กทรอนิกส์นี้ โดยไม่มีเงื่อนไขใดๆ ทั้งสิ้น และจะต้องกรอกข้อความให้ถูกต้องครบถ้วน พร้อมทั้งหลักฐานแสดงตัวตนและทำการยืนยันตัวตนของผู้ยื่นข้อเสนอโดยไม่ต้องแนบบใบเสนอราคาในรูปแบบ PDF File (Portable Document Format)

๔.๒ ให้ผู้ยื่นข้อเสนอกรอกรายละเอียดการเสนอราคาในใบเสนอราคาตามแบบเอกสารประกวดราคาจ้างก่อสร้างด้วยวิธีประกวดราคาอิเล็กทรอนิกส์ (e-bidding) ข้อ ๑.๒ ให้ครบถ้วนโดยไม่ต้องยื่นใบแจ้งปริมาณงานและราคา และใบบัญชีรายการก่อสร้างในรูปแบบ PDF File (Portable Document Format)

ในการเสนอราคาให้เสนอราคาเป็นเงินบาทและเสนอราคาได้เพียงครั้งเดียวและราคาเดียว โดยเสนอราคารวม หรือราคาต่อหน่วย หรือราคาต่อรายการ ตามเงื่อนไขที่ระบุไว้ท้ายใบเสนอราคาให้ถูกต้อง ทั้งนี้ ราคารวมที่เสนอจะต้องตรงกันทั้งตัวเลขและตัวหนังสือ ถ้าตัวเลขและตัวหนังสือไม่ตรงกัน ให้ถือตัวหนังสือเป็นสำคัญ โดยคิดราคารวมทั้งสิ้นซึ่งรวมค่าภาษีมูลค่าเพิ่ม ภาษีอากรอื่น และค่าใช้จ่ายที่ส่งไปเรียบร้อยแล้ว

ราคาที่เสนอจะต้องเสนอกำหนดยื่นราคาไม่น้อยกว่า ๙๐ วัน ตั้งแต่วันเสนอราคาโดยภายในกำหนดยื่นราคา ผู้ยื่นข้อเสนอต้องรับผิดชอบราคาที่ตนได้เสนอไว้และจะถอนการเสนอราคามีได้

๔.๓ ผู้ยื่นข้อเสนอจะต้องเสนอกำหนดเวลาดำเนินการก่อสร้างแล้วเสร็จไม่เกิน ๑๒๐ วัน นับถัดจากวันลงนามในสัญญาจ้างหรือจากวันที่ได้รับหนังสือแจ้งจาก จังหวัด ให้เริ่มทำงาน

๔.๔ ก่อนเสนอราคา ผู้ยื่นข้อเสนอควรตรวจสอบร่างสัญญา แบบรูป และรายการละเอียด ฯลฯ ให้ถี่ถ้วนและเข้าใจเอกสารประกวดราคาจ้างอิเล็กทรอนิกส์ทั้งหมดเสียก่อนที่จะตกลงยื่นข้อเสนอตามเงื่อนไขในเอกสารประกวดราคาจ้างอิเล็กทรอนิกส์

๔.๕ ผู้ยื่นข้อเสนอต้องยื่นข้อเสนอและเสนอราคาทางระบบจัดซื้อจัดจ้างภาครัฐด้วยอิเล็กทรอนิกส์ในวันที่ ๒๑ มกราคม ๒๕๖๔ ระหว่างเวลา ๐๘.๓๐ น. ถึง ๑๖.๓๐ น. และเวลาในการเสนอราคาให้ถือตามเวลาของระบบจัดซื้อจัดจ้างภาครัฐด้วยอิเล็กทรอนิกส์เป็นเกณฑ์

เมื่อพ้นกำหนดเวลายื่นข้อเสนอและเสนอราคาแล้ว จะไม่รับเอกสารการยื่นข้อเสนอและเสนอราคาใดๆ โดยเด็ดขาด

๔.๖ ผู้ยื่นข้อเสนอต้องจัดทำเอกสารสำหรับการเสนอราคาในรูปแบบไฟล์เอกสารประเภท PDF File (Portable Document Format) โดยผู้ยื่นข้อเสนอต้องเป็นผู้รับผิดชอบตรวจสอบความครบถ้วนถูกต้อง และชัดเจนของเอกสาร PDF File ก่อนที่จะยืนยันการเสนอราคา แล้วจึงส่งข้อมูล (Upload) เพื่อเป็นการเสนอราคาให้แก่จังหวัด ผ่านทางระบบจัดซื้อจัดจ้างภาครัฐด้วยอิเล็กทรอนิกส์

๔.๗ คณะกรรมการพิจารณาผลการประกวดราคาอิเล็กทรอนิกส์จะดำเนินการตรวจสอบคุณสมบัติของผู้ยื่นข้อเสนอแต่ละรายว่า เป็นผู้ยื่นข้อเสนอที่มีผลประโยชน์ร่วมกันกับผู้ยื่นข้อเสนอรายอื่นตามข้อ ๑.๖ (๑) หรือไม่ หากปรากฏว่าผู้ยื่นข้อเสนอรายใดเป็นผู้ยื่นข้อเสนอที่มีผลประโยชน์ร่วมกันกับผู้ยื่นข้อเสนอรายอื่น คณะกรรมการฯ จะตัดรายชื่อผู้ยื่นข้อเสนอราคาที่มีผลประโยชน์ร่วมกันนั้นออกจากการเป็นผู้ยื่นข้อเสนอ

หากปรากฏต่อคณะกรรมการพิจารณาผลการประกวดราคาอิเล็กทรอนิกส์ว่า ก่อนหรือในขณะที่มีการพิจารณาข้อเสนอ มีผู้ยื่นข้อเสนอรายใดกระทำการอันเป็นการขัดขวางการแข่งขันอย่างเป็นธรรมตามข้อ ๑.๖ (๒) และคณะกรรมการฯ เชื่อว่ามีการกระทำการอันเป็นการขัดขวางการแข่งขันอย่างเป็นธรรม คณะกรรมการฯ จะตัดรายชื่อผู้ยื่นข้อเสนอรายนั้นออกจากการเป็นผู้ยื่นข้อเสนอ และจังหวัด จะพิจารณาลงโทษผู้ยื่นข้อเสนอดังกล่าวเป็นผู้ทำงานเว้นแต่ จังหวัด จะพิจารณาเห็นว่าผู้ยื่นข้อเสนอรายนั้น มิใช่เป็นผู้ริเริ่มให้มีการกระทำความดังกล่าวและได้ให้ความร่วมมือเป็นประโยชน์ต่อการพิจารณาของจังหวัด

๔.๘ ผู้ยื่นข้อเสนอจะต้องปฏิบัติ ดังนี้

- (๑) ปฏิบัติตามเงื่อนไขที่ระบุไว้ในเอกสารประกวดราคาอิเล็กทรอนิกส์
- (๒) ราคาที่เสนอจะต้องเป็นราคาที่รวมภาษีมูลค่าเพิ่ม และภาษีอื่นๆ (ถ้ามี) รวมค่าใช้จ่ายที่ส่งไปเรียบร้อยแล้ว
- (๓) ผู้ยื่นข้อเสนอจะต้องลงทะเบียนเพื่อเข้าสู่กระบวนการเสนอราคา ตามวัน เวลา ที่กำหนด
- (๔) ผู้ยื่นข้อเสนอจะถอนการเสนอราคาที่เสนอแล้วไม่ได้
- (๕) ผู้ยื่นข้อเสนอต้องศึกษาและทำความเข้าใจในระบบและวิธีการเสนอราคาด้วยวิธี

ประกวดราคาอิเล็กทรอนิกส์ ของกรมบัญชีกลางที่แสดงไว้ในเว็บไซต์ [www.gprocurement.go.th](http://www.gprocurement.go.th)

#### ๕. หลักเกณฑ์และสิทธิในการพิจารณา

๕.๑ การพิจารณาผลการยื่นข้อเสนอประกวดราคาอิเล็กทรอนิกส์ครั้งนี้ จังหวัดจะพิจารณาตัดสินโดยใช้หลักเกณฑ์ ราคา

๕.๒ การพิจารณาผู้ชนะการยื่นข้อเสนอ  
กรณีใช้หลักเกณฑ์ราคาในการพิจารณาผู้ชนะการยื่นข้อเสนอ จังหวัด จะพิจารณาจากราคารวม

๕.๓ หากผู้ยื่นข้อเสนอรายใดมีคุณสมบัติไม่ถูกต้องตามข้อ ๒ หรือยื่นหลักฐานการยื่นข้อเสนอไม่ถูกต้อง หรือไม่ครบถ้วนตามข้อ ๓ หรือยื่นข้อเสนอไม่ถูกต้องตามข้อ ๔ แล้ว คณะกรรมการพิจารณาผล การประกวดราคาอิเล็กทรอนิกส์จะไม่รับพิจารณาข้อเสนอของผู้ยื่นข้อเสนอรายนั้น เว้นแต่ผู้ยื่นข้อเสนอรายใดเสนอเอกสารทางเทคนิคหรือรายละเอียดคุณลักษณะเฉพาะของพัสดุที่จะจ้างไม่ครบถ้วน หรือเสนอรายละเอียดแตกต่างไปจากเงื่อนไขที่จังหวัดกำหนดไว้ในประกาศและเอกสารประกวดราคาอิเล็กทรอนิกส์ ในส่วนที่มีสาระสำคัญและความแตกต่าง

ต่างนั้น ไม่มีผลทำให้เกิดการได้เปรียบเสียเปรียบต่อผู้ยื่นข้อเสนอรายอื่น หรือเป็นการผิดพลาดเล็กน้อย คณะกรรมการอาจพิจารณาผ่อนปรนการตัดสิทธิผู้ยื่นข้อเสนอรายนั้น

๕.๔ จังหวัดสงวนสิทธิไม่พิจารณาข้อเสนอของผู้ยื่นข้อเสนอโดยไม่มีการผ่อนผัน ในกรณีดังต่อไปนี้

(๑) ไม่ปรากฏชื่อผู้ยื่นข้อเสนอรายนั้นในบัญชีรายชื่อผู้รับเอกสารประกวดราคาอิเล็กทรอนิกส์ทางระบบจัดซื้อจัดจ้างด้วยอิเล็กทรอนิกส์ หรือบัญชีรายชื่อผู้รับเอกสารประกวดราคาอิเล็กทรอนิกส์ ทางระบบจัดซื้อจัดจ้างด้วยอิเล็กทรอนิกส์ ของจังหวัด

(๒) ไม่กรอกชื่อผู้ยื่นข้อเสนอในการเสนอราคาทางระบบจัดซื้อจัดจ้างด้วยอิเล็กทรอนิกส์

(๓) เสนอรายละเอียดแตกต่างไปจากเงื่อนไขที่กำหนดในเอกสารประกวดราคาอิเล็กทรอนิกส์ที่เป็นสาระสำคัญ หรือมีผลทำให้เกิดความได้เปรียบเสียเปรียบแก่ผู้ยื่นข้อเสนอรายอื่น

๕.๕ ในการตัดสินการประกวดราคาอิเล็กทรอนิกส์หรือในการทำสัญญา คณะกรรมการพิจารณาผลการประกวดราคาอิเล็กทรอนิกส์หรือจังหวัด มีสิทธิให้ผู้ยื่นข้อเสนอชี้แจงข้อเท็จจริงเพิ่มเติมได้ จังหวัดมีสิทธิที่จะไม่รับข้อเสนอ ไม่รับราคา หรือไม่ทำสัญญา หากข้อเท็จจริงดังกล่าวไม่เหมาะสมหรือไม่ถูกต้อง

๕.๖ จังหวัดทรงไว้ซึ่งสิทธิที่จะไม่รับราคาต่ำสุด หรือราคาหนึ่งราคาใด หรือราคาที่เสนอทั้งหมดก็ได้ และอาจพิจารณาเลือกจ้างในจำนวน หรือขนาด หรือเฉพาะรายการหนึ่งรายการใด หรืออาจจะยกเลิกการประกวดราคาอิเล็กทรอนิกส์โดยไม่พิจารณาจัดจ้างเลยก็ได้ สุดแต่จะพิจารณา ทั้งนี้ เพื่อประโยชน์ของทางราชการเป็นสำคัญ และให้ถือว่า การตัดสินของจังหวัดเป็นเด็ดขาดผู้ยื่นข้อเสนอจะเรียกร้องค่าใช้จ่าย หรือค่าเสียหายใดๆ มิได้ รวมทั้ง จังหวัดจะพิจารณายกเลิกการประกวดราคาอิเล็กทรอนิกส์และลงโทษผู้ยื่นข้อเสนอเป็นผู้ทำงาน ไม่ว่าจะเป็นผู้ยื่นข้อเสนอที่ได้รับการคัดเลือกหรือไม่ก็ตาม หากมีเหตุที่เชื่อถือได้ว่าผู้ยื่นข้อเสนอกระทำการโดยไม่สุจริต เช่น การเสนอเอกสารอันเป็นเท็จ หรือใช้ชื่อบุคคลธรรมดา หรือนิติบุคคลอื่นมาเสนอราคาแทน เป็นต้น

ในกรณีที่ผู้ยื่นข้อเสนอรายที่เสนอราคาต่ำสุด เสนอราคาต่ำจนคาดหมายได้ว่าไม่อาจดำเนินงานตามเอกสารประกวดราคาอิเล็กทรอนิกส์ได้ คณะกรรมการพิจารณาผลการประกวดราคาอิเล็กทรอนิกส์หรือจังหวัด จะให้ผู้ยื่นข้อเสนอชี้แจงและแสดงหลักฐานที่ทำให้เชื่อได้ว่าผู้ยื่นข้อเสนอสามารถดำเนินงานตามเอกสารประกวดราคาอิเล็กทรอนิกส์ให้เสร็จสมบูรณ์ หากคำชี้แจงไม่เป็นที่รับฟังได้ จังหวัด มีสิทธิที่จะไม่รับข้อเสนอหรือไม่รับราคาของผู้ยื่นข้อเสนอรายนั้น ทั้งนี้ผู้ยื่นข้อเสนอดังกล่าวไม่มีสิทธิเรียกร้องค่าใช้จ่ายหรือค่าเสียหายใดๆ จากจังหวัด

๕.๗ ก่อนลงนามในสัญญา จังหวัด อาจประกาศยกเลิกการประกวดราคาอิเล็กทรอนิกส์ หากปรากฏว่ามีการกระทำที่เข้าลักษณะผู้ยื่นข้อเสนอที่ชนะการประกวดราคาหรือที่ได้รับการคัดเลือกมีผลประโยชน์ร่วมกัน หรือมีส่วนได้เสียกับผู้ยื่นข้อเสนอรายอื่น หรือขัดขวางการแข่งขันอย่างเป็นธรรม หรือสมยอมกันกับผู้ยื่นข้อเสนอรายอื่น หรือเจ้าหน้าที่ในการเสนอราคา หรือสื่อว่ากระทำการทุจริตอื่นใดในการเสนอราคา



## ๖. การทำสัญญาจ้างก่อสร้าง

ผู้ชนะการประกวดราคาอิเล็กทรอนิกส์จะต้องทำสัญญาจ้างตามแบบสัญญา ดังระบุในข้อ ๑.๓ หรือทำข้อตกลงเป็นหนังสือกับจังหวัด ภายใน ๗ วัน นับถัดจากวันที่ได้รับแจ้ง และจะต้องวางหลักประกันสัญญา เป็นจำนวนเงินเท่ากับร้อยละ ๕ ของราคาค่าจ้างที่ประกวดราคาอิเล็กทรอนิกส์ ให้จังหวัดยึดถือไว้ในขณะทำสัญญาโดยใช้หลักประกันอย่างหนึ่งอย่างใด ดังต่อไปนี้

๖.๑ เงินสด

๖.๒ เช็คหรือตราพท์ที่ธนาคารเซ็นส่งจ่าย ซึ่งเป็นเช็คหรือตราพท์ลงวันที่ที่ใช้เช็คหรือตราพท์นั้น ชำระต่อเจ้าหน้าที่ในวันทำสัญญา หรือก่อนวันนั้นไม่เกิน ๓ วันทำการ

๖.๓ หนังสือค้ำประกันของธนาคารภายในประเทศ ตามตัวอย่างที่คณะกรรมการนโยบายกำหนด ดังระบุในข้อ ๑.๔ (๒) หรือจะเป็นหนังสือค้ำประกันอิเล็กทรอนิกส์ตามวิธีการที่กรมบัญชีกลางกำหนด

๖.๔ หนังสือค้ำประกันของบริษัทเงินทุน หรือบริษัทเงินทุนหลักทรัพย์ที่ได้รับอนุญาตให้ประกอบกิจการเงินทุนเพื่อการพาณิชย์และประกอบธุรกิจค้ำประกันตามประกาศของธนาคารแห่งประเทศไทย ตามรายชื่อบริษัทเงินทุนที่ธนาคารแห่งประเทศไทยแจ้งเวียนให้ทราบ โดยอนุโลมให้ใช้ตามตัวอย่างหนังสือค้ำประกันของธนาคารที่คณะกรรมการนโยบายกำหนด ดังระบุในข้อ ๑.๔ (๒)

๖.๕ พันธบัตรรัฐบาลไทย

หลักประกันนี้จะคืนให้ โดยไม่มีดอกเบี้ยภายใน ๑๕ วันนับถัดจากวันที่ผู้ชนะการประกวดราคาอิเล็กทรอนิกส์ (ผู้รับจ้าง) พ้นจากข้อผูกพันตามสัญญาจ้างแล้ว

## ๗. ค่าจ้างและการจ่ายเงิน

จังหวัดจะจ่ายค่าจ้างซึ่งได้รวมภาษีมูลค่าเพิ่ม ตลอดจนภาษีอื่น ๆ และค่าใช้จ่ายทั้งปวงแล้ว โดยถือราคาเหมารวมเป็นเกณฑ์ และกำหนดการจ่ายเงินเป็น จำนวน ๓ งวด ดังนี้

งวดที่ ๑ เป็นจำนวนเงินในอัตราร้อยละ ๓๐ ของค่าจ้าง เมื่อผู้รับจ้างได้ปฏิบัติงาน ๑.๑ ถมดิน ปรับพื้นที่บริเวณก่อสร้าง และรื้อถอนสิ่งกีดขวางการก่อสร้าง (ถ้ามี)๑.๒ ปักผัง, ทดสอบดิน (ถ้ามี)๑.๓ ทำงานเสาเข็ม (ถ้ามี)๑.๔ ก่อสร้างฐานราก๑.๕ หล่อเสาตอม่อ๑.๖ หล่อคาน - พื้น ค.ส.ล.๑.๗ วาง SLEEVE งานระบบท่อต่างๆ๑.๘ หล่อเสารับหลังคา๑.๙ ติดตั้งโครงหลังคา และมุงหลังคา๑.๑๐ ติดตั้งเชิงชาย / ปันลมไม้สังเคราะห์หิวดรอป ให้แล้วเสร็จภายใน ๔๐ วัน

งวดที่ ๒ เป็นจำนวนเงินในอัตราร้อยละ ๓๐ ของค่าจ้าง เมื่อผู้รับจ้างได้ปฏิบัติงาน ๒.๑ เดินท่อประปา - สุขาภิบาลภายในอาคาร๒.๒ ก่อผนังอิฐมวลเบา อิฐมวลเบา ติดตั้งวงกบ๒.๓ ฉาบปูนภายในและภายนอก๒.๔ เดินสายไฟฟ้าภายในอาคาร๒.๕ ติดตั้งฝ้าเพดาน ให้แล้วเสร็จภายใน ๔๐ วัน

งวดสุดท้าย เป็นจำนวนเงินในอัตราร้อยละ ๔๐ ของค่าจ้าง เมื่อผู้รับจ้างได้ปฏิบัติงานทั้งหมด ให้แล้วเสร็จเรียบร้อยตามสัญญาหรือข้อตกลงจ้างเป็นหนังสือ รวมทั้งทำสถานที่ก่อสร้างให้สะอาดเรียบร้อย

## ๘. อัตราค่าปรับ

ค่าปรับตามสัญญาจ้างแนบท้ายเอกสารประกวดราคาอิเล็กทรอนิกส์นี้ หรือข้อตกลงจ้างเป็นหนังสือจะกำหนด ดังนี้

๘.๑ กรณีที่ผู้รับจ้างนำงานที่รับจ้างไปจ้างช่วงให้ผู้อื่นทำอีกทอดหนึ่งโดยไม่ได้รับอนุญาตจากจังหวัด จะกำหนดค่าปรับสำหรับการฝ่าฝืนดังกล่าวเป็นจำนวนร้อยละ ๑๐.๐๐ ของวงเงินของงานจ้างช่วงนั้น

๘.๒ กรณีที่ผู้รับจ้างปฏิบัติผิดสัญญาจ้างก่อสร้าง นอกเหนือจากข้อ ๘.๑ จะกำหนดค่าปรับเป็นรายวันเป็นจำนวนเงินตายตัวในอัตราร้อยละ ๐.๑๐ ของราคางานจ้าง

## ๙. การรับประกันความชำรุดบกพร่อง

ผู้ชนะการประกวดราคาอิเล็กทรอนิกส์ซึ่งได้ทำสัญญาจ้าง ตามแบบ ดังระบุในข้อ ๑.๓ หรือข้อตกลงจ้างเป็นหนังสือแล้วแต่กรณี จะต้องรับประกันความชำรุดบกพร่องของงานจ้างที่เกิดขึ้นภายในระยะเวลา ไม่น้อยกว่า ๒ ปี นับถัดจากวันที่จังหวัดได้รับมอบงาน โดยต้องบริหารจัดการซ่อมแซมแก้ไขให้ใช้การได้ตั้งเดิมภายใน ๗ วัน นับถัดจากวันที่ได้รับแจ้งความชำรุดบกพร่อง

## ๑๐. ข้อสงวนสิทธิในการยื่นข้อเสนอและอื่น ๆ

๑๐.๑ เงินค่าจ้างสำหรับงานจ้างครั้งนี้ ได้มาจากค่าบริการทางการแพทย์ที่เบิกจ่ายในลักษณะงบลงทุนปีงบประมาณ ๒๕๖๔

การลงนามในสัญญาจะกระทำได้ต่อเมื่อ จังหวัดได้รับอนุมัติเงินค่าก่อสร้างจากค่าบริการทางการแพทย์ที่เบิกจ่ายในลักษณะงบลงทุนปีงบประมาณ ๒๕๖๔

๑๐.๒ เมื่อจังหวัดได้คัดเลือกผู้ยื่นข้อเสนอรายใดให้เป็นผู้รับจ้าง และได้ตกลงจ้าง ตามการประกวดราคาอิเล็กทรอนิกส์แล้ว ถ้าผู้รับจ้างจะต้องส่งหรือนำสิ่งของมาเพื่องานจ้างดังกล่าวเข้ามาจากต่างประเทศ และของนั้นต้องนำเข้ามาโดยทางเรือในเส้นทางที่มีเรือไทยเดินอยู่ และสามารถให้บริการรับขนได้ตามที่รัฐมนตรีว่าการกระทรวงคมนาคมประกาศกำหนด ผู้ยื่นข้อเสนอซึ่งเป็นผู้รับจ้างจะต้องปฏิบัติตามกฎหมายว่าด้วยการส่งเสริมการพาณิชย์ ดังนี้

(๑) แจ้งการส่งหรือนำสิ่งของดังกล่าวเข้ามาจากต่างประเทศต่อกรมเจ้าท่า ภายใน ๗ วัน นับตั้งแต่วันที่ผู้รับจ้างส่งหรือซื้อของจากต่างประเทศ เว้นแต่เป็นของที่รัฐมนตรีว่าการกระทรวงคมนาคมประกาศยกเว้นให้บรรทุกโดยเรืออื่นได้

(๒) จัดการให้สิ่งของดังกล่าวบรรทุกโดยเรือไทย หรือเรือที่มีสิทธิเช่นเดียวกับเรือไทย จากต่างประเทศมายังประเทศไทย เว้นแต่จะได้รับอนุญาตจากกรมเจ้าท่า ให้บรรทุกสิ่งของนั้น โดยเรืออื่นที่มีใช้เรือไทย ซึ่งจะต้องได้รับอนุญาตเช่นนั้นก่อนบรรทุกของลงเรืออื่น หรือเป็นของที่รัฐมนตรีว่าการกระทรวงคมนาคมประกาศยกเว้นให้บรรทุกโดยเรืออื่น

(๓) ในกรณีที่มิปฏิบัติตาม (๑) หรือ (๒) ผู้รับจ้างจะต้องรับผิดชอบตามกฎหมายว่าด้วย

### การส่งเสริมการพาณิชย์นาวี

๑๐.๓ ผู้ยื่นข้อเสนอซึ่งจังหวัดได้คัดเลือกแล้ว ไม่ไปทำสัญญาหรือข้อตกลงจ้างเป็นหนังสือ ภายในเวลาที่กำหนดตั้งระบุไว้ในข้อ ๗ จังหวัดจะริบหลักประกันการยื่นข้อเสนอ หรือเรียกธำจจากผู้ออกหนังสือค้ำประกัน การยื่นข้อเสนอทันที และอาจพิจารณาเรียกธำจให้ชดใช้ความเสียหายอื่น (ถ้ามี) รวมทั้งจะพิจารณาให้เป็นผู้ตั้งงาน ตามระเบียบกระทรวงการคลังว่าด้วยการจัดซื้อจัดจ้างและการบริหารพัสดุภาครัฐ

๑๐.๔ จังหวัดสงวนสิทธิ์ที่จะแก้ไขเพิ่มเติมเงื่อนไข หรือข้อกำหนดในแบบสัญญาหรือข้อตกลงจ้างเป็นหนังสือให้เป็นไปตามความเห็นของสำนักงานอัยการสูงสุด (ถ้ามี)

๑๐.๕ ในกรณีที่เอกสารแนบท้ายเอกสารประกวดราคาอิเล็กทรอนิกส์ มีความขัดหรือแย้งกัน ผู้ยื่นข้อเสนอจะต้องปฏิบัติตามคำวินิจฉัยของจังหวัด คำวินิจฉัยดังกล่าวให้ถือเป็นที่สุด และผู้ยื่นข้อเสนอไม่มีสิทธิเรียกร้องค่าใช้จ่ำยใดๆ เพิ่มเติม

๑๐.๖ จังหวัด อาจประกาศยกเลิกการจัดจ้างในกรณีต่อไปนี้ได้ โดยที่ผู้ยื่นข้อเสนอจะเรียกร้องค่าเสียหายใดๆ จากจังหวัดไม่ได้

(๑) จังหวัดไม่ได้รับการจัดสรรเงินที่จะใช้ในการจัดจ้างหรือได้รับจัดสรรแต่ไม่เพียงพอที่จะทำการจัดจ้างครั้งนี้ต่อไป

(๒) มีการกระทำที่เข้าลักษณะผู้ยื่นข้อเสนอที่ชนะการจัดจ้างหรือที่ได้รับการคัดเลือกมีผลประโยชน์ร่วมกัน หรือมีส่วนได้เสียกับผู้ยื่นเสนอรายอื่น หรือขัดขวางการแข่งขันอย่างเป็นธรรมหรือสมยอมกันกับผู้ยื่นเสนอรายอื่น หรือเจ้าหน้าที่ในการเสนอราคา หรือส่วว่ากระทำการทุจริตอื่นใดในการเสนอราคา

(๓) การทำการจัดจ้างครั้งนี้ต่อไปอาจก่อให้เกิดความเสียหายแก่จังหวัด หรือกระทบต่อประโยชน์สาธารณะ

(๔) กรณีอื่นในทำนองเดียวกับ (๑) (๒) หรือ (๓) ตามที่กำหนดในกฎกระทรวงซึ่งออกตามความในกฎหมายว่าด้วยการจัดซื้อจัดจ้างและการบริหารพัสดุภาครัฐ

### ๑๑. การปรับราคาค่างานก่อสร้าง

การปรับราคาค่างานก่อสร้างตามสูตรการปรับราคาดังระบุในข้อ ๑.๕ จะนำมาใช้ในกรณีที่ ค่างานก่อสร้างลดลงหรือเพิ่มขึ้น โดยวิธีการต่อไปนี้

ตามเงื่อนไข หลักเกณฑ์ สูตรและวิธีคำนวณที่ใช้กับสัญญาแบบปรับราคาได้ตามมติคณะรัฐมนตรีเมื่อวันที่ ๒๒ สิงหาคม ๒๕๓๒ เรื่อง การพิจารณาช่วยเหลือผู้ประกอบการอาชีพงานก่อสร้าง ตามหนังสือสำนักเลขาธิการคณะรัฐมนตรี ที่ นร ๐๒๐๓/ว ๑๐๙ ลงวันที่ ๒๔ สิงหาคม ๒๕๓๒

สูตรการปรับราคา (สูตรค่า K) จะต้องคงที่ที่ระดับที่กำหนดไว้ในวันแล้วเสร็จตามที่กำหนดไว้ในสัญญา หรือภายในระยะเวลาที่จังหวัดได้ขยายออกไป โดยจะใช้สูตรของทางราชการที่ได้รับระบุในข้อ ๑.๕

### ๑๒. มาตรฐานฝีมือช่าง

เมื่อจังหวัดได้คัดเลือกผู้ยื่นข้อเสนอรายใดให้เป็นผู้รับจ้างและได้ตกลงจ้างก่อสร้างตามประกาศนี้แล้ว ผู้ยื่นข้อเสนอจะต้องตกลงว่าในการปฏิบัติงานก่อสร้างดังกล่าว หรือผู้มีวุฒิปริญญา ปวช. ปวส. และปวท. หรือเทียบเท่าจากสถาบันการศึกษาที่ ก.พ. รับรองให้เข้ารับราชการได้ ในอัตราไม่ต่ำกว่าร้อยละ ๑๐ ของแต่ละ สาขาช่าง แต่จะต้องมีจำนวนช่างอย่างน้อย ๑ คน ในแต่ละสาขาช่าง ดังต่อไปนี้

๑๒.๑ ช่างโยธา

๑๒.๒ ช่างไฟฟ้า

**๑๓. การปฏิบัติตามกฎหมายและระเบียบ**

ในระหว่างระยะเวลาการก่อสร้าง ผู้ยื่นข้อเสนอที่ได้รับการคัดเลือกให้เป็นผู้รับจ้างต้องปฏิบัติตามหลักเกณฑ์ที่กฎหมายและระเบียบได้กำหนดไว้โดยเคร่งครัด

**๑๔. การประเมินผลการปฏิบัติงานของผู้ประกอบการ**

จังหวัด สามารถนำผลการปฏิบัติงานแล้วเสร็จตามสัญญาของผู้ยื่นข้อเสนอที่ได้รับการคัดเลือกให้เป็นผู้รับจ้างเพื่อนำมาประเมินผลการปฏิบัติงานของผู้ประกอบการ

ทั้งนี้ หากผู้ยื่นข้อเสนอที่ได้รับการคัดเลือกไม่ผ่านเกณฑ์ที่กำหนดจะถูกระงับการยื่นข้อเสนอหรือทำสัญญากับจังหวัด ไว้ชั่วคราว



แบบแสดงราคาากลางงานก่อสร้าง

แบบ ปร. 6

ชื่อโครงการ/งานก่อสร้าง ช่อมแซมอาคารเอนกประสงค์ (อาคารเมตตาคุณ)  
 สถานที่ก่อสร้าง โรงพยาบาลมะขาม อ.มะขาม จ.จันทบุรี  
 แบบเลขที่

หน่วยงานเจ้าของโครงการ/งานก่อสร้าง โรงพยาบาลมะขาม อ.มะขาม จ.จันทบุรี  
 แบบ ปร. 4 และ ปร. 5 ที่แนบ มีจำนวน 6 แผ่น + 0 แผ่น  
 กำหนดราคาากลางเมื่อวันที่ เดือนกรกฎาคม 2563

หน่วย : บาท

ลำดับ	รายการ	ค่าก่อสร้าง	หมายเหตุ
1	ช่อมแซมอาคารเอนกประสงค์ (อาคารเมตตาคุณ)	816,398.00	
	รวมค่าก่อสร้างทั้งโครงการ / งานก่อสร้าง	816,398.00	
	ราคาากลาง	816,000.00	
	ราคาากลาง	แปดแสนหนึ่งหมื่นหกพันบาทถ้วน	

กรรมการกำหนดราคาากลาง

(ลงชื่อ).....ประธานกรรมการ

(นางสาวรดา จันทเลิศ)

พยาบาลวิชาชีพชำนาญการ

(ลงชื่อ).....กรรมการ

(นางสาววานิสสา ถนอมสัจย์)

นักกายภาพบำบัดปฏิบัติการ

(ลงชื่อ).....กรรมการ

(นายโอภาส เจริญศิริ)

นายช่างโยธาชำนาญงาน

หมายเหตุ

- 1.) ปริมาณงานที่ปรากฏใน BQO. นี้ไม่สามารถนำไปใช้อ้างอิงในการก่อสร้างจริงได้ หากต้องการ ใช้ BQO. นี้ ให้ผู้เสนอราคากรอรายละเอียดในการเสนอราคา จะต้องลบปริมาณวัสดุและราคาออกก่อน
- 2.) บัญชีแสดงปริมาณวัสดุเป็นเอกสารราชการกองแบบแผน กรมสนับสนุนบริการสุขภาพ ใช้เฉพาะเป็นแนวทางในการประมาณราคาเท่านั้น

แบบแสดงรายการ ปริมาณ และราคา

รายการประมาณราคาก่อสร้าง

ซ่อมแซมอาคารเอนกประสงค์ (อาคารเมตตาคุณ)

แบบ ปร.4

สถานที่ก่อสร้าง โรงพยาบาลมะขาม อ.มะขาม จ.จันทบุรี

แผ่นที่ 1/6

แบบเลขที่ -

หน่วยงานเจ้าของโครงการ โรงพยาบาลมะขาม อ.มะขาม จ.จันทบุรี

ปรับราคาเมื่อ กรกฎาคม 2563

ลำดับ	รายการ	หน่วย	จำนวน	ค่าวัสดุ		ค่าแรงงาน		เป็นเงิน	หมายเหตุ
				ต่อหน่วย	เป็นเงิน	ต่อหน่วย	เป็นเงิน		
<b>1. หมวดงานโครงสร้าง</b>									
1	วัสดุถมบริเวณ เพื่อบริระดับ (พร้อมบดอัดแน่น)	ลบ.ม.	12.00	350.00	4,200.00	134.00	1,608.00	5,808.00	
2	ขุดดิน-ถมดิน	ลบ.ม.	26.00	-	-	125.00	3,250.00	3,250.00	
3	ทรายหยาบ	ลบ.ม.	5.00	876.17	4,381.00	91.00	455.00	4,836.00	
4	คอนกรีตหยาบ	ลบ.ม.	5.00	1,953.27	9,766.00	398.00	1,990.00	11,756.00	
5	คอนกรีตโครงสร้าง 240 ksc.	ลบ.ม.	10.00	2,014.02	20,140.00	391.00	3,910.00	24,050.00	
6	ไม้แบบ (80%)	ตร.ม.	52.00	400.00	20,800.00	-	-	20,800.00	
7	ค่าแรงประกอบไม้แบบ	ตร.ม.	64.00	-	-	133.00	8,512.00	8,512.00	
8	ตะปูประกอบไม้แบบ	กก.	16.00	38.32	613.00	-	-	613.00	
9	เหล็กเสริมเส้นกลม								
	-SR24 ขนาด RB 6 มม.	กก.	146.00	21.18	3,092.00	4.10	599.00	3,691.00	
	-SR24 ขนาด RB 9 มม.	กก.	42.00	19.63	824.00	4.10	172.00	996.00	
	-SD40 ขนาด DB 12 มม.	กก.	447.00	19.91	8,900.00	3.30	1,475.00	10,375.00	
	-SD40 ขนาด DB 16 มม.	กก.	408.00	19.18	7,825.00	3.30	1,346.00	9,171.00	
10	ลวดผูกเหล็ก ศก.125 มม. (เบอร์ 18)	กก.	32.00	29.91	958.00	-	-	958.00	
11	ตะแกรงเหล็กเส้นลมซี่อ้อย ๑4 มม. ขนาด 0.20 x 0.20 ม. #	ตร.ม.	38.40	33.64	1,292.00	5.00	192.00	1,484.00	
	<b>รวม 1</b>				<b>82,791.00</b>		<b>23,509.00</b>	<b>106,300.00</b>	

คณะกรรมการกำหนดราคากลาง 1.....

ประธานกรรมการ 2.....

กรรมการ 3.....

กรรมการ

แบบแสดงรายการ ปริมาณ และราคา

รายการประมาณราคาก่อสร้าง

ซ่อมแซมอาคารเอนกประสงค์ (อาคารเมตตาคุณ)

สถานที่ก่อสร้าง โรงพยาบาลมะขาม อ.มะขาม จ.จันทบุรี

แบบเลขที่ -

แบบ ปร.4

แผ่นที่ 2/6

หน่วยงานเจ้าของโครงการ โรงพยาบาลมะขาม อ.มะขาม จ.จันทบุรี

ปรับราคาเมื่อ กรกฎาคม 2563

ลำดับ	รายการ	หน่วย	จำนวน	ค่าวัสดุ		ค่าแรงงาน		เป็นเงิน	หมายเหตุ
				ต่อหน่วย	เป็นเงิน	ต่อหน่วย	เป็นเงิน		
<b>2 หมวดสถาปัตยกรรม</b>									
<b>2.1 งานหลังคา</b>									
1	เหล็ก C ขนาด 150 x 50 x 20 x 3.20 มม. (กัลวาไนซ์)	ท่อน	11.00	840.00	9,240.00	-	-	9,240.00	
2	เหล็ก C ขนาด 100 x 50 x 20 x 3.20 มม. (กัลวาไนซ์)	ท่อน	16.00	660.00	10,560.00	-	-	10,560.00	
3	เหล็ก C ขนาด 75 x 45 x 15 x 2.30 มม. (กัลวาไนซ์)	ท่อน	26.00	373.83	9,720.00	-	-	9,720.00	
4	เหล็กหน้าแปลนหัวเสา 200 x 200 x 6.00 มม.	แผ่น	9.00	100.00	900.00	-	-	900.00	
5	ค่าแรงประกอบและติดตั้งโครงหลังคา	กก	1,536.16	-	-	10.00	15,361.60	15,361.60	
6	กระเบื้องลอนคู่ซีเมนต์ 0.50 x 1.20 ม. ทน 5 มม.	แผ่น	249.00	67.00	16,683.00	-	-	16,683.00	
7	ขอยึดกระเบื้อง	ตัว	498.00	10.00	4,980.00	-	-	4,980.00	
8	ค่าแรงมุงหลังคา	ตร.ม.	125.00	-	-	45.00	5,625.00	5,625.00	
9	ครอบหลังคากระเบื้องลอนคู่ พร้อมอุปกรณ์ยึด	แผ่น	16.00	74.00	1,184.00	-	-	1,184.00	
10	เชิงชายไม้เทียม ขนาด 1" x 8" x 3.00 ม.	ม.	40.00	85.00	3,400.00	73.00	2,920.00	6,320.00	
<b>รวม 2.1</b>					<b>56,667.00</b>		<b>23,906.60</b>	<b>80,573.60</b>	
<b>2.2 งานฝ้าเพดาน</b>									
1	ฝ้ายิปซัมบอร์ด ทน 9 มม. พร้อมโครงคร่าวเหล็กชุบสังกะสี	ตร.ม.	55.30	335.00	18,526.00	75.00	4,147.50	22,673.50	(มีพอยล์)
2	ฝ้าสามารถบอร์ด ทน 6 มม. พร้อมโครงคร่าวเหล็กชุบสังกะสี	ตร.ม.	14.70	285.00	4,190.00	75.00	1,102.50	5,292.50	
3	ฝ้าสามารถบอร์ดภายนอก ทน 6 มม. พร้อมโครงคร่าวเหล็กชุบสังกะสี	ตร.ม.	49.02	285.00	13,971.00	75.00	3,676.50	17,647.50	
<b>รวม 2.2</b>					<b>36,687.00</b>		<b>8,926.50</b>	<b>45,613.50</b>	

คณะกรรมการกำหนดราคากลาง 1.....

ประธานกรรมการ 2.....

กรรมการ 3.....

กรรมการ

แบบแสดงรายการ ปริมาณ และราคา

รายการประมาณราคาก่อสร้าง

ซ่อมแซมอาคารเอนกประสงค์ (อาคารเมตตาคุณ)

แบบ ปร.4

สถานที่ก่อสร้าง โรงพยาบาลมะขาม อ.มะขาม จ.จันทบุรี

แบบเลขที่ -

แผ่นที่ 3/6

หน่วยงานเจ้าของโครงการ โรงพยาบาลมะขาม อ.มะขาม จ.จันทบุรี

ปรับราคาเมื่อ

กรกฎาคม 2563

ลำดับ	รายการ	หน่วย	จำนวน	ค่าวัสดุ		ค่าแรงงาน		เป็นเงิน	หมายเหตุ
				ต่อหน่วย	เป็นเงิน	ต่อหน่วย	เป็นเงิน		
<b>2.3 งานพื้น - ผิวพื้น</b>									
1	พื้นปูกระเบื้องเคลือบ ขนาด 24" x 24"	ตร.ม.	48.00	350.00	16,800.00	158.00	7,584.00	24,384.00	รวมปูนทราย
2	พื้นปูกระเบื้องเคลือบ ชนิดกันลื่น มีลวดลาย ขนาด 12" x 12"	ตร.ม.	8.40	350.00	2,940.00	158.00	1,327.20	4,267.20	รวมปูนทราย
	<b>รวม 2.3</b>				<b>19,740.00</b>		<b>8,911.20</b>	<b>28,651.20</b>	
<b>2.4 งานผนัง - ผิวผนัง</b>									
1	ผนังก่อคอนกรีตมวลเบา	ตร.ม.	128.89	220.00	28,356.00	60.00	7,733.40	36,089.40	
2	ฉาบปูนผนังคอนกรีตมวลเบา	ตร.ม.	245.02	120.00	29,403.00	80.00	19,601.60	49,004.60	
3	ผนังปูกระเบื้องเคลือบ สูง 1.60 ม. และใช้ตัวปิดบน - มุมทุกมุม	ตร.ม.	22.45	350.00	7,858.00	181.00	4,063.45	11,921.45	
	<b>รวม 2.4</b>				<b>65,617.00</b>		<b>31,398.45</b>	<b>97,015.45</b>	
<b>2.5 งานวงกบ - กระจก - ประตู่ - หน้าต่าง อลูมิเนียม</b>									
1	ป1 (2.00 x 4.00)	ชุด	2.00	16,000.00	32,000.00	-	-	32,000.00	
2	ป2 (2.00 x 2.00)	ชุด	1.00	8,000.00	8,000.00	-	-	8,000.00	
3	ป3 (2.00 x 0.90)	ชุด	2.00	3,600.00	7,200.00	-	-	7,200.00	
4	ป4 (2.00 x 0.90)	ชุด	1.00	3,600.00	3,600.00	-	-	3,600.00	
5	ป5 (2.00 x 1.10)	ชุด	1.00	4,400.00	4,400.00	-	-	4,400.00	
6	น1 (1.20 x 1.50)	ชุด	7.00	3,600.00	25,200.00	-	-	25,200.00	
7	น2 (0.50 x 0.50)	ชุด	3.00	2,000.00	6,000.00	-	-	6,000.00	
	<b>รวม 2.5</b>				<b>86,400.00</b>		-	<b>86,400.00</b>	

คณะกรรมการกำหนดราคากลาง 1.....

ประธานกรรมการ 2.....

กรรมการ 3.....

กรรมการ



แบบแสดงรายการ ปริมาณ และราคา

รายการประมาณราคาก่อสร้าง

ซ่อมแซมอาคารเอนกประสงค์ (อาคารมตตาคูณ)

แบบ ปร.4

สถานที่ก่อสร้าง โรงพยาบาลชุมชน อ.มะขาม จ.จันทบุรี

แบบเลขที่ -

แผ่นที่ 4/6

หน่วยงานเจ้าของโครงการ โรงพยาบาลชุมชน อ.มะขาม จ.จันทบุรี

ปรับราคาเมื่อ กรกฎาคม 2563

ลำดับ	รายการ	หน่วย	จำนวน	ค่าวัสดุ		ค่าแรงงาน		เป็นเงิน	หมายเหตุ
				ต่อหน่วย	เป็นเงิน	ต่อหน่วย	เป็นเงิน		
<b>2.6 หมวดงานทาสี</b>									
1	สีน้ำอะครีลิก 100% ทากายนอก - ภายใน	ตร.ม.	273.86	40.00	10,954.00	34.00	9,311.00	20,265.00	
2	สีน้ำอะครีลิก 100% ทาฝ้าเพดาน	ตร.ม.	119.02	33.00	3,928.00	34.00	4,047.00	7,975.00	
	<b>รวม 2.6</b>				<b>14,882.00</b>		<b>13,358.00</b>	<b>28,240.00</b>	
<b>2.7 งานสุขภัณฑ์ พร้อมอุปกรณ์</b>									
1	โถส้วมชนิดชักโครก พร้อมอุปกรณ์	ชุด	2.00	3,500.00	7,000.00	450.00	900.00	7,900.00	
2	อ่างล้างหน้าแบบแขวน พร้อมอุปกรณ์ + ก๊อกน้ำ	ชุด	2.00	3,500.00	7,000.00	450.00	900.00	7,900.00	
3	กระจกเงาดัดผนัง เจียรขอบ	ชุด	2.00	280.00	560.00	70.00	140.00	700.00	
4	ตะแกรงทองเหลืองชุบโครเมียม มีฝาครอบกันกลิ่น	ชุด	2.00	200.00	400.00	75.00	150.00	550.00	
5	ที่ใส่กระดาษชำระเซรามิค ฝั่งผนัง	ชุด	2.00	390.00	780.00	120.00	240.00	1,020.00	
6	สายฉีดชำระ	ชุด	2.00	300.00	600.00	70.00	140.00	740.00	
7	ราวแขวนผ้าผาสแตนเลส แบบราวเดี่ยว ยาว 60 ซม.	ชุด	2.00	180.00	360.00	70.00	140.00	500.00	
8	ก๊อกน้ำเตี้ยติดผนัง	ชุด	2.00	90.00	180.00	25.00	50.00	230.00	
9	ฝักบัวอาบน้ำ	ชุด	2.00	400.00	800.00	70.00	140.00	940.00	
10	STOP VALVE	ชุด	6.00	240.00	1,440.00	35.00	210.00	1,650.00	
11	ราวมือจับรูปตัว L ติดผนัง	ชุด	1.00	3,530.00	3,530.00	105.00	105.00	3,635.00	CT 791
12	ราวมือจับรูปตัว T	ชุด	1.00	3,090.00	3,090.00	70.00	70.00	3,160.00	CT 793
13	ราวมือจับอ่างล้างหน้า	ชุด	2.00	4,680.00	9,360.00	105.00	210.00	9,570.00	CT 795
	<b>รวม 2.7</b>				<b>35,100.00</b>		<b>3,395.00</b>	<b>38,495.00</b>	

คณะกรรมการกำหนดราคากลาง 1.....

ประธานกรรมการ 2.....

กรรมการ 3.....

กรรมการ

แบบแสดงรายการ ปริมาณ และราคา

รายการประมาณราคาก่อสร้าง

ซ่อมแซมอาคารเอนกประสงค์ (อาคารเมตตาคุณ)

แบบ ปร.4

สถานที่ก่อสร้าง โรงพยาบาลมะขาม อ.มะขาม จ.จันทบุรี

แบบเลขที่

แผ่นที่ 5/6

หน่วยงานเจ้าของโครงการ โรงพยาบาลมะขาม อ.มะขาม จ.จันทบุรี

ปรับราคาเมื่อ กรกฎาคม 2563

ลำดับ	รายการ	หน่วย	จำนวน	ค่าวัสดุ		ค่าแรงงาน		เป็นเงิน	หมายเหตุ
				ต่อหน่วย	เป็นเงิน	ต่อหน่วย	เป็นเงิน		
<b>3. หมวดงานระบบไฟฟ้า</b>									
1	สวิตช์ไฟฟ้าทางเดียว 16A 250V	ชุด	8.00	52.00	416.00	80.00	640.00	1,056.00	
2	เต้ารับไฟฟ้าแบบคู่ ขากลม-แบน 16A 250 V มีสายกราวด์	ชุด	13.00	130.00	1,690.00	90.00	1,170.00	2,860.00	
3	โคมไฟดาวไลท์	ชุด	21.00	430.00	9,030.00	115.00	2,415.00	11,445.00	
4	โคมเพดาน หลอดกลม 1x32 W ครอบฝาแก้ว	ชุด	3.00	400.00	1,200.00	115.00	345.00	1,545.00	
	พร้อมอุปกรณ์ติดตั้ง				-		-	-	
5	เต้ารับสัญญาณโทรศัพท์	ชุด	1.00	60.00	60.00	90.00	90.00	150.00	
6	เต้ารับสัญญาณอินเทอร์เน็ต	ชุด	1.00	60.00	60.00	90.00	90.00	150.00	
7	แอร์ 18000 BTU แบบติดตั้ง	ชุด	1.00	21,000.00	21,000.00	-	-	21,000.00	
8	แอร์ 24000 BTU แบบแขวน	ชุด	1.00	32,400.00	32,400.00	-	-	32,400.00	
9	ตู้โหลดเซ็นเตอร์ 3 เฟส 4 สาย 100A 12 ช่อง	ชุด	1.00	6,400.00	6,400.00	1,000.00	1,000.00	7,400.00	
	ติดตั้งพร้อมเมนเบรกเกอร์ และกราวด์บาร์				-		-	-	
10	เดินสายไฟ ดวงโคม - พัดลมดูดอากาศ	จุด	24.00	82.00	1,968.00	76.00	1,824.00	3,792.00	
11	เดินสายไฟ สวิตช์	จุด	8.00	145.00	1,160.00	76.00	608.00	1,768.00	
12	เดินสายไฟ เต้ารับ	จุด	15.00	420.00	6,300.00	110.00	1,650.00	7,950.00	
	<b>รวม 3</b>				<b>81,684.00</b>		<b>9,832.00</b>	<b>91,516.00</b>	

คณะกรรมการกำหนดราคากลาง 1.....

ประธานกรรมการ 2.....

กรรมการ 3.....

กรรมการ

แบบแสดงรายการ ปริมาณ และราคา

รายการประมาณราคาค่าก่อสร้าง

ซ่อมแซมอาคารเอนกประสงค์ (อาคารเมตตาคุณ)

แบบ ปร.4

สถานที่ก่อสร้าง โรงพยาบาลเมฆาม อ.เมฆาม จ.จันทบุรี

แบบเลขที่ -

แผ่นที่ 6/6

หน่วยงานเจ้าของโครงการ โรงพยาบาลเมฆาม อ.เมฆาม จ.จันทบุรี

ปรับราคาเมื่อ กรกฎาคม 2563

ลำดับ	รายการ	หน่วย	จำนวน	ค่าวัสดุ		ค่าแรงงาน		เป็นเงิน	หมายเหตุ
				ต่อหน่วย	เป็นเงิน	ต่อหน่วย	เป็นเงิน		
<b>4. หมวดงานระบบสุขาภิบาล</b>									
1	งานเดินท่อไฮโดรค โกล้อมถึงพักน้ำ	จุด	2.00	1,500.00	3,000.00	-	-	3,000.00	
2	งานเดินท่อไฮโดรค	จุด	4.00	900.00	3,600.00	-	-	3,600.00	
3	งานเดินท่อน้ำดี	จุด	10.00	600.00	6,000.00	-	-	6,000.00	
	<b>รวม 4</b>				<b>12,600.00</b>		<b>-</b>	<b>12,600.00</b>	
<b>5. หมวดงานรื้อถอน</b>									
1	รื้อถอน ผนัง-หลังคา พร้อมขนทิ้ง	ตร.ม.	99.00	-	-	100.00	9,900.00	9,900.00	รื้อขนไป
	<b>รวม 5</b>						<b>9,900.00</b>	<b>9,900.00</b>	
	<b>รวมค่าวัสดุ + ค่าแรง</b>				<b>492,168.00</b>		<b>133,136.75</b>	<b>625,304.75</b>	
	<b>รวมค่า F = 1.3056</b>		<b>1.3056</b>					<b>816,398.00</b>	

คณะกรรมการกำหนดราคากลาง 1.....

ประธานกรรมการ 2.....

กรรมการ 3.....

กรรมการ

**แบบซ่อมแซมอาคารอเนกประสงค์**  
**(อาคารเมตตาคุณ)**  
**โรงพยาบาลมะขาม จังหวัดจันทบุรี**

## รายการประกอบแบบ

### แบบและรายการประกอบแบบ

ผู้รับจ้างต้องทรงระงับแบบตามสภาพผู้ประกอบซึ่งหากพบว่ามี การขโมยแบบทั้งนี้ทั้งแต่จะออกแบบเพราะ  
ผู้ออกแบบเพราะและรับระงับตามที่มีผู้ออกแบบกำหนด หากแบบและรายการขโมยกันจะขโมยแบบที่ปรากฏ  
ในรายการก่อสร้าง แต่ไม่ปรากฏในแบบหรือมีสแตมป์แบบแต่ไม่ปรากฏในรายการก่อสร้างถือว่าขโมยแบบนั้น  
มีปรากฏในรายการก่อสร้างและแบบแล้ว หากแบบหรือรายการขโมยของทั้งสองฉบับเป็นผู้จัดทำ  
การวางผังระดับ

การกำหนดตำแหน่งและขอบเขตของอาคาร ให้ผู้รับจ้างปฏิบัติตามที่กำหนดในผังบริเวณและ  
แบบแปลนอาคาร ก่อนผู้รับจ้างผู้รับจ้างกำหนดขนาดตามสถาปนิกเจ้าของอาคาร และผู้ที่เกี่ยวข้อง  
ทราบล่วงหน้าเพื่อเตรียมผู้ติดต่อของงาน

ระดับ การกำหนดระดับมาตรฐานเพื่อใช้ในการก่อสร้าง ( 0.00 ) สถาปนิกเป็นผู้กำหนด  
ให้ดำเนินการก่อสร้าง

วัสดุ - อุปกรณ์

ในบรรดาสถรพรวัสดุ ทุกรายการที่จะนำมาใช้ในแบบก่อสร้าง ผู้รับจ้างจะต้องเป็นผู้จัดหาตัวอย่าง  
หรือเอกสารรับรองของวัสดุและอุปกรณ์ตามที่ระบุในแบบรายการก่อสร้าง ให้สถาปนิก วิศวกร  
และหรือเจ้าของอาคารได้ตรวจสอบ เพื่อรับรองวัสดุก่อนนำออกมามีใช้ ผู้รับจ้างส่งงานเสร็จที่จะ  
ดำเนินการตรวจสอบวัสดุ\_อุปกรณ์ ได้ในทุกรายการ และผ่านการตรวจรับวัสดุมาก่อนก็ตาม  
โดยไม่มีสิ่งอื่นวัสดุ\_อุปกรณ์ ทุกชนิดที่นำมาใช้ในแบบต้องเป็นของใหม่ ไม่เคยถูกใช้ก่อน  
ไม่เก่าเก็บหรือผ่านการใช้งานมาก่อน ยกเว้นแบบ วัสดุ\_อุปกรณ์ ใดๆที่มีกำหนดไว้ในมาตรฐาน  
อุตสาหกรรม ( ผกก. ) ก็ให้ใช้วัสดุ\_อุปกรณ์ มีข้อนั้น ยกเว้นที่จะระบุไว้ในแบบ  
การเปลี่ยนแปลงวัสดุ\_อุปกรณ์ มีดจากรูปแบบและรายการและข้อตกลงที่กระทำไว้ในสลาลักษณะ  
อีกนัยทั้งหมด ผู้รับจ้างเป็นผู้รับผิดชอบทั้งหมด

คอนกรีต

คอนกรีตหยาบ ใช้อัตราร้อย 1 : 3 : 5 การผสมคอนกรีต ทุกครั้งให้ผสมตะกั่วครึ่งแอส  
คอนกรีตทำผสมโดยกรรมวิธีอื่น คอนกรีตที่ผสมได้ในแต่ละครั้ง จะต้องถูกนำไปใช้ให้หมดในเวลา  
ไม่เกิน 30 นาที ผู้รับจ้างมีสิทธิ์ที่จะขอเก็บตัวอย่างในแต่ละครั้งซึ่งทำการผสมเพื่อไปตรวจสอบ  
การตรวจสอบเป็นทุกครั้งและต้องไปแจ้งความตราฐานของกรมโยธาธิการ ส่วนผสมของคอนกรีต  
ให้ใช้อัตราร้อย 1 : 2 : 4 โดบปริมาณ การผสมให้ผู้รับจ้างที่จะควบคุมส่วนผสมแบบกระตัก  
ยกเหล็กครึ่งแอสไว้ ส่วนผสมทุกอย่างยกเว้นนี้ให้ฝ่ายการจะตรวจสอบดังกล่าว ไปซึ่งมีผู้รับ  
บอร์และแลนดิงมีเมนต์ เช่นตารางข้างล่างที่รับส่วนที่เป็นโครงสร้าง และยึดกับขีปนเมนต์ เช่น ตาราง  
ในส่วนที่เป็นงานก่อฉาบและตกแต่งผิวหน้า

### ดิน, ทราช น้

ดินต้องเป็นดินที่มีเหลี่ยมคม ฝั้ว และสะอาด ก่อนผสมทุกครั้งให้ล้างด้วยน้ำสะอาด ทราช  
เป็นทรายนี้ให้ที่สะอาดไม่มีเศษวัสดุ และวัชพืชหรือหิน ทรายสำหรับงานฉาบ ( ทรายละเอียด )  
ให้ผ่านตะแกรงร่อนทุกครั้งที่ นำเป็นวัสดุที่สะอาดไม่มีสารเคมีหรือตะกอนหรือดินเหนียวปน

เหล็ก

เหล็กเสริมคอนกรีต ใช้เหล็กขนาดตามแบบที่กำหนด ( เหล็กเส้นกลมผิวเรียบใช้มาตรฐาน SR 24  
เหล็กข้ออ้อยใช้ SD 30 ) เหล็กที่นำมาใช้ต้องเป็นเหล็กใหม่ ไม่เป็นสนิม

นอกจากที่คอนกรีตแล้วจะต้องตั้งหรือรับน้ำหนักไม่น้อยกว่าเวลาที่กำหนดไว้ข้างล่างนี้ แต่ในกรณีที่มี  
ข้อบัญญัติกำหนดกำลังสูงเร็ว อาจลดระยะเวลาได้ตามความเห็นของวิศวกร ไม่รองรับและไม้ค้ำยันต่างๆ  
จะถอดได้เมื่อพ้นเขตอันตราย ดังวิธีคือ

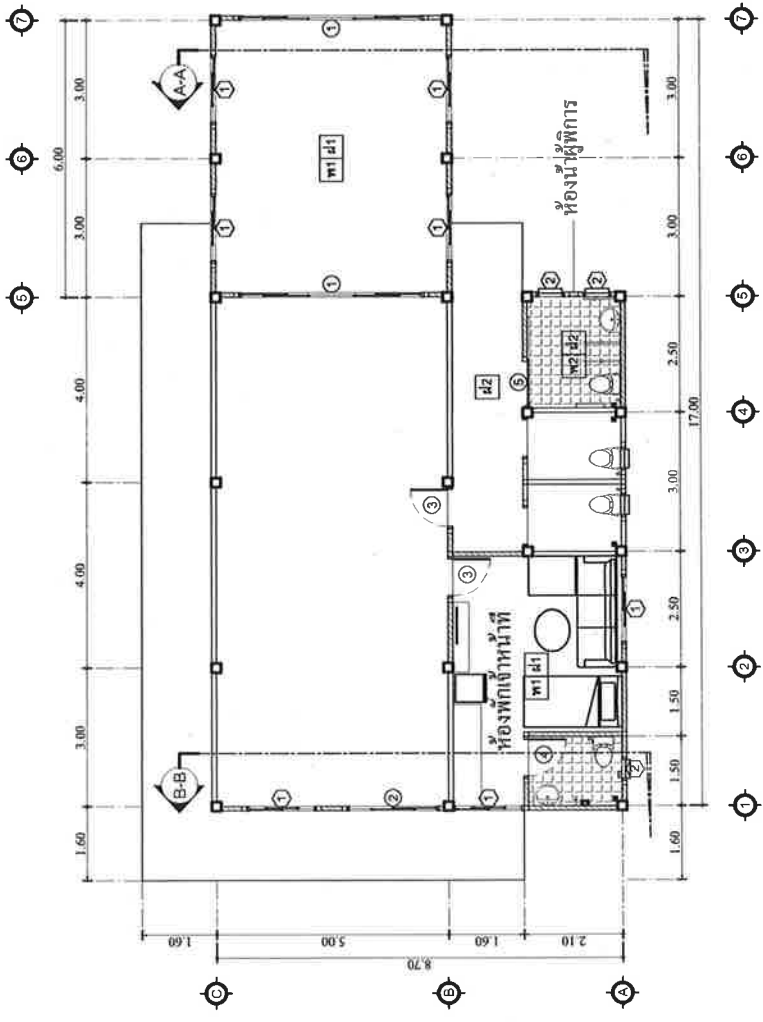
1. ไม่ข้างคาน 3 วัน
2. ไม่ข้างเสาเฉพาะเหนือพื้น 2 วัน
3. ไม้ค้ำและไม้ยัน 4 สัปดาห์ หรือ 28 วัน
4. ไม่ท้องพื้นและคาน 4 สัปดาห์ หรือ 28 วัน

รายละเอียดอื่น ๆ

รายละเอียด : ประจุ - หน้าที่ของผู้รับและยึดในแบบ . ส่วนที่เป็นอลูมิเนียม  
ใช้มาตรฐานไม่ได้กว่าเคล็ดกับผิวของอลูมิเนียม  
เป็นส่วนที่ต้องตั้งหรือรับน้ำหนัก ต้องใช้ของอลูมิเนียมโดย  
รอบ ยกเว้นที่จะระบุเป็นอย่างอื่นตามแบบประจุ - หน้าที่ของเหล็ก  
ใช้ PT-STEEL

งานผิวพื้น - ผัง : ดูข้อกำหนด และรายการในชุดแบบ  
งานสุขภัณฑ์ : ดูข้อกำหนด และรายการในชุดแบบ  
งานฝ้าเพดาน : ดูข้อกำหนด และรายการในชุดแบบ  
งานสี : สีทาอาคารทั่วไป CAPTAIN  
งานไฟฟ้า : กำหนดวิธีวัดและอุปกรณ์จะก่อสร้างหรือตามรายการประมาณราคา  
งานประปา : กำหนดวิธีวัดและอุปกรณ์จะก่อสร้างหรือตามรายการประมาณราคา  
สุขภัณฑ์ : ดูข้อกำหนด และรายการในชุดแบบ  
อื่น ๆ : ได้ทั้งนี้แล้วของอาคารทุกอาคารให้ยึด - ราคิน่ายกเว้นโลก  
โดยบริษัทผู้ชำนาญการ และให้การรับประกันเป็นระยะเวลา 5 ปี

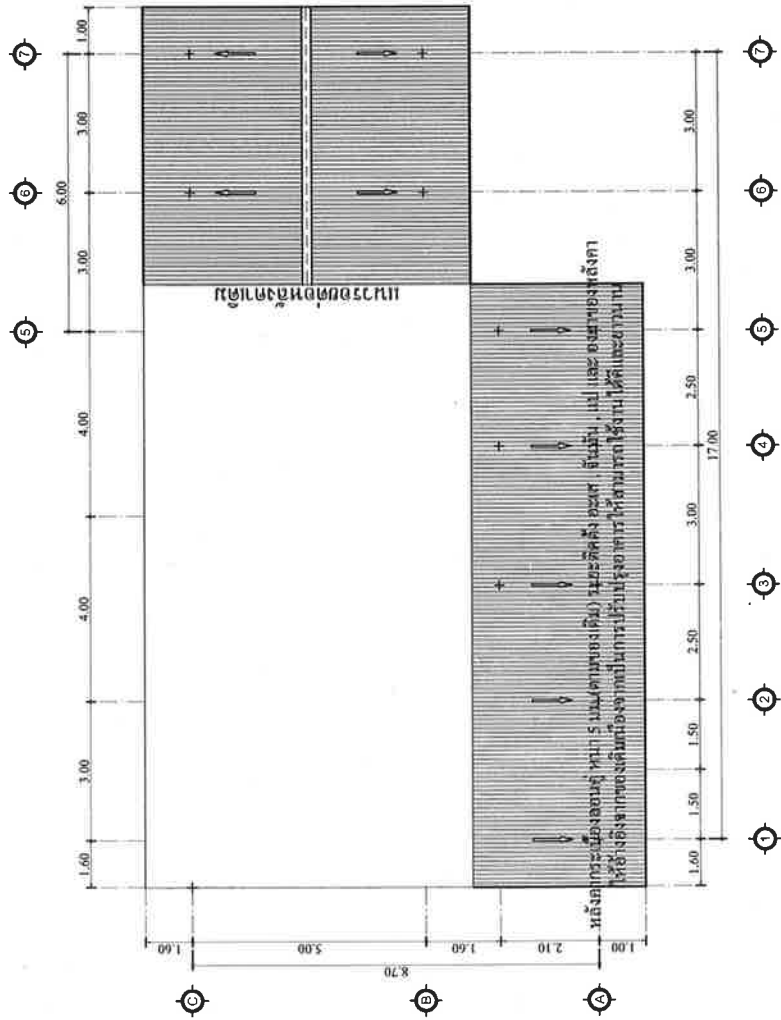
	<b>โครงการ</b>	<b>ชื่อแผนอาคารแบบแปลน (อาคารขนาดทุก) โรงพยาบาลชุมชน จังหวัดบุรีรัมย์</b>	<b>วิศวกร</b>	<b>แผ่นที่</b>	<b>รวมแผ่น</b>
	สถานที่	โรงพยาบาลชุมชน จังหวัดบุรีรัมย์	สถาปนิก	02	12
	จังหวัด	โรงพยาบาลชุมชน จังหวัดบุรีรัมย์	เขียนแบบ	<b>ขนาดรูปทศ สมการ ปร. ก่อสร้าง</b>	<b>SIZE A3</b>
แบบแปลน	รายการประกอบแบบทั่วไป	วงศาจารย์			



**แบบแสดงแปลนพื้น**  
SCALE 1:100

รายการประกอบแบบ			
พ1	พื้น ค.ส.ล.หนา 0.10 ม. ผิวหน้าปูกระเบื้องแกรนิตโต้ ขนาด 24"x24" พร้อมทาแนวรอยต่อ	พ1	ฝ้ายิปซัมเรียบ หนา 9 มม. โครงคร่าโลหะหนาตั้งระยะ @ 0.40x0.60 ม. งานรอยต่อ ทาสี
พ2	พื้น ค.ส.ล.หนา 0.10 ม. ผิวหน้าปูกระเบื้องชนิดกึ่งมัน ขนาด 12"x12" พร้อมทาแนวรอยต่อ	พ2	ฝ้ายิปซัมเรียบ หนา 6 มม. โครงคร่าโลหะหนาตั้งระยะ @ 0.40x0.60 ม. งานรอยต่อ ทาสี
<p><b>หมายเหตุ</b> วัสดุและอุปกรณ์ที่ใช้ ให้ได้ตามมาตรฐานอุตสาหกรรมที่กำหนดไว้ ในส่วนของระยะและความสูงของอาคารให้อ้างอิงระยะและความสูงของอาคารเดิมเป็นเกณฑ์ และควรแจ้งให้ผู้ควบคุมงานทราบทันที</p>			

<b>GOGANG</b> Drawing Design	โครงการ	ห้องประชุมอาคารแบบแปลน (อาคารนิตยสถาน) จังหวัดจันทบุรี	วิศวกร	ตามรายชื่อ	แผ่นที่	รวมแผ่น
	สถานที่	โรงพยาบาลระยอง จังหวัดจันทบุรี	สถาปนิก	ตามรายชื่อ	03	12
	เจ้าของ	โรงพยาบาลระยอง จังหวัดจันทบุรี	เขียนแบบ	ตามรายชื่อ		
แบบแสดง	แปลนพื้น	มาตราส่วน 1:100	ขนาดแผ่น	SIZE A3		



**แบบแสดงแปลนหลังคา**  
SCALE 1:100

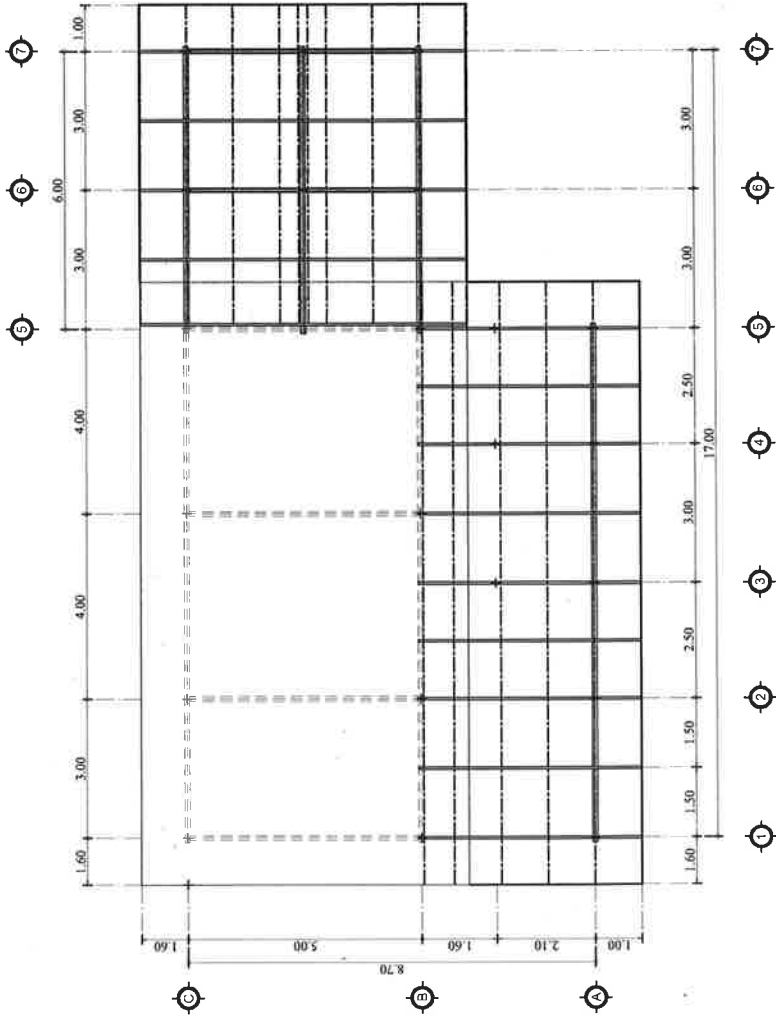
**แบบแสดงขยายประตู-หน้าต่าง**  
SCALE 1:50

	<p>ชุดประตูจุดนิยมบานเลื่อน วงกบ - บานจุดนิยมขอบขาว ลูกบิดกระจกใสเขียว หน้า 6 มม.</p>		<p>ชุดประตูบานเปิด U-PVC. วงกบ - บาน U-PVC. สีขาว ติดตั้งอุปกรณ์พร้อมใช้</p>
	<p>ชุดประตูจุดนิยมบานเลื่อน วงกบ - บานจุดนิยมขอบขาว ลูกบิดกระจกใสเขียว หน้า 6 มม.</p>		<p>ชุดประตูบานเปิด U-PVC. วงกบ - บาน U-PVC. สีขาว ติดตั้งอุปกรณ์พร้อมใช้</p>
	<p>ชุดหน้าต่างจุดนิยมบานเลื่อน วงกบ - บาน จุดนิยมขอบขาว ลูกบิดกระจกใสเขียว หน้า 6 มม.</p>		<p>ชุดหน้าต่างบานกระจกสูง วงกบ - บานจุดนิยมขอบขาว ลูกบิดกระจกใส หน้า 6 มม.</p>

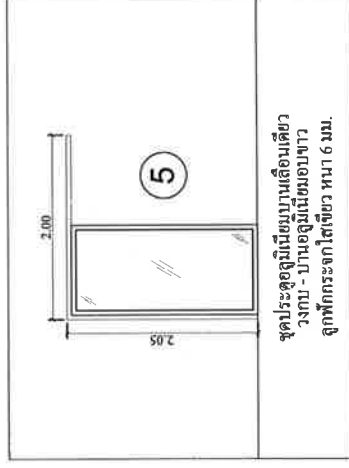
<b>GOGANG</b> Drawing Design	<b>โครงการ</b>		<b>ชื่อแผนอาคารแบบแปลนประตู (อาคารขนาดตาม) โรงพยาบาลชุมชน จังหวัดจันทบุรี</b>		<b>วิศวกร</b>	<b>แผ่นที่</b>	<b>รวมแผ่น</b>
	สถาปนิก	โครงการชุมชน จังหวัดจันทบุรี	สถาปนิก	โครงการชุมชน จังหวัดจันทบุรี	สถาปนิก	<b>04</b>	<b>12</b>
	เจ้าของ	โครงการชุมชน จังหวัดจันทบุรี	เขียนแบบ	นายอนุชิต สมณะ บรม, เกศฟ้า	สถาปนิก		
แบบแสดง	แปลนหลังคา, ขยายประตู - หน้าต่าง	ขนาดหน้ากระดาษ	1:100	SIZE A3			

## รายการประกอบแบบหลังคา

- หลังคากระเบื้องลอนคู่ หน้า 5 มม. ( ตามของเดิม ) ระยะติดตั้ง  
อะเส, จันทัน, แปะ และ รางของหลังคาให้อ้างอิงจากของเดิม  
เนื่องจากการปรับปรุงอาคารให้สามารถใช้งานได้และยาวนาน
- อีเกิ้ลเหล็ก [ 150x50x20x3.2 มม. ( วางคู่ ) พร้อมทาสีกันสนิม
- อะเสเหล็ก [ 150x50x20x3.2 มม. ( วางคู่ ) พร้อมทาสีกันสนิม
- จันทันเหล็ก [ 100x50x20x3.2 มม. @ 1.50 ม. พร้อมทาสีกันสนิม
- แปะเหล็ก [ 75x45x20x2.3 มม. @ 1.00 ม. พร้อมทาสีกันสนิม
- เียงชายไม้เทียม ขนาด 8" ติดตั้งตามมาตรฐาน พร้อมทาสี

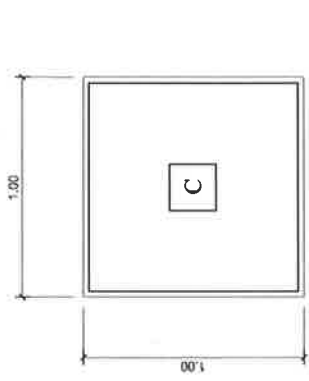


แบบแสดงแปลนโครงสร้างหลังคา  
SCALE 1:100



<b>GOGANG</b> Drawing Design	โครงการ	ซ่อมแซมอาคารแบบประตูดุม ( อาคารมรดกเก่า ) โรงเรียนบางสะพาน จังหวัดจันทบุรี	วิศวกร	นายวิชาญ สมพร บ่อ, / ก่อสร้าง	รายละเอียด	รวมแผ่น
	สถานที่	โรงเรียนบางสะพาน จังหวัดจันทบุรี	สถาปนิก	นายวิชาญ สมพร บ่อ, / ก่อสร้าง	รายละเอียด	05
	ผู้ร่าง	โรงเรียนบางสะพาน จังหวัดจันทบุรี	เขียนแบบ	นายวิชาญ สมพร บ่อ, / ก่อสร้าง	รายละเอียด	
แบบแสดง	แบบแปลนโครงสร้างหลังคา	ขนาดวาพื้น	1:100, 1:50	SIZE A3	รวมแผ่น	12





4-DB 12 mm.  
1- RB 6 mm @ 0.15 m.  
0.20 x 0.20

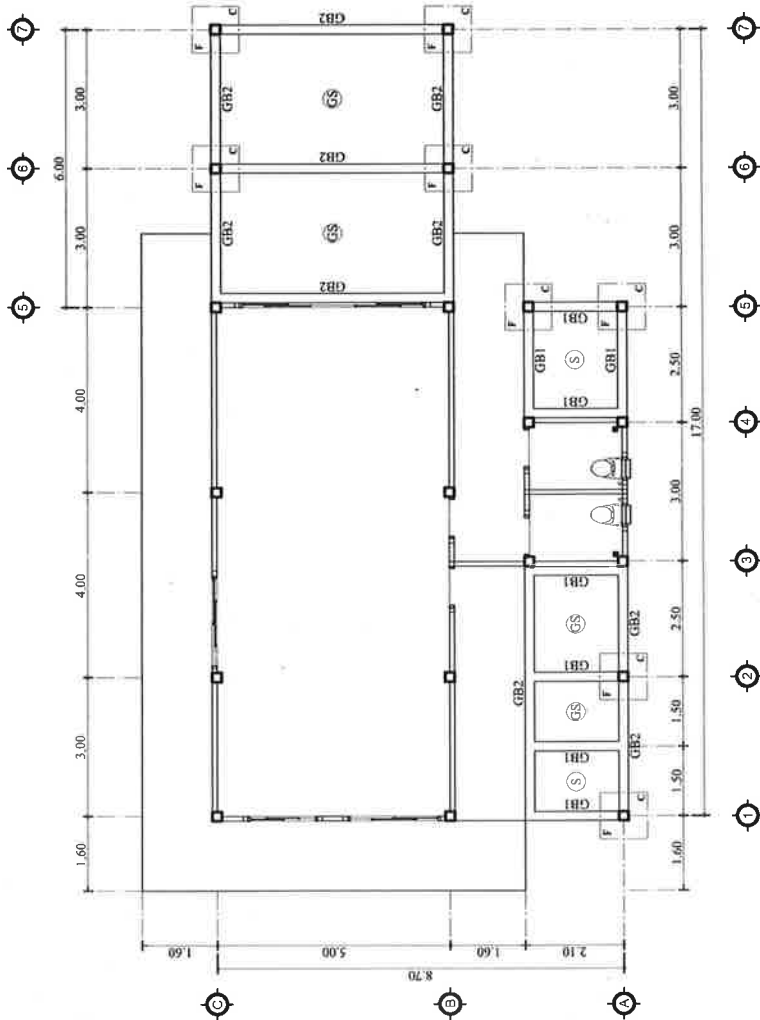
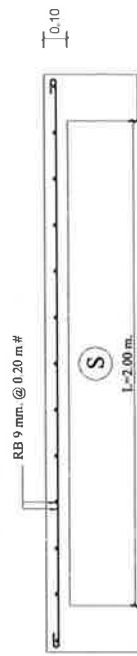
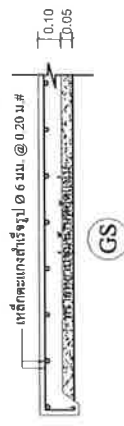
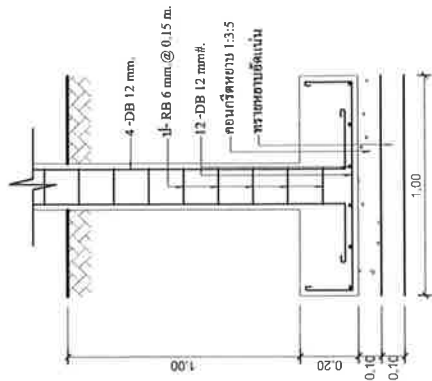
C

2-DB 12 mm.  
1- RB 6 mm @ 0.15 m.  
1-DB 12 mm.  
2-DB 12 mm.  
0.20 x 0.40

GB1

2-DB 12 mm.  
1- RB 6 mm @ 0.15 m.  
2-DB 12 mm.  
2-DB 12 mm.  
0.20 x 0.40

GB2

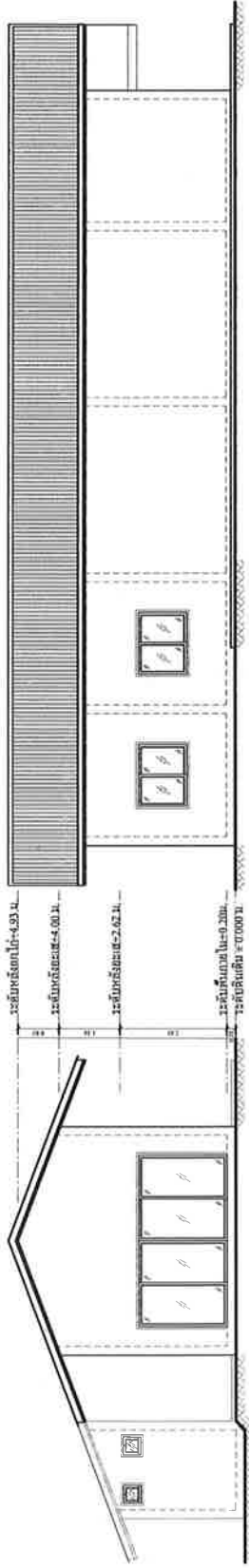


แบบแสดงแปลนโครงสร้าง  
SCALE 1:100

แบบแสดงขยายวิศวกรรม  
SCALE 1:20

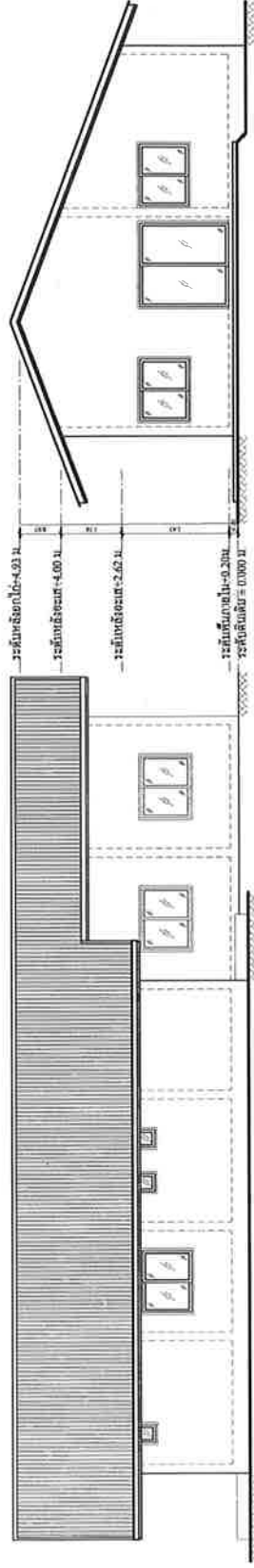
โครงการ	สถานที่	ชื่อหน่วยงาน/บริษัท	วิศวกร	ลายมือชื่อ	แผ่นที่	รวมแผ่น
	เจ้าของ	ชื่อแบบ	สถาปนิก	ลายมือชื่อ	06	12
	แบบแสดง	แบบแปลน	เขียนแบบ	ลายมือชื่อ		
ชื่อแผนอาคารแบบประสม (อาคารมรดกคุณ) โรงพยาบาลระยอง จังหวัดจันทบุรี		ขนาดห้อง	ขนาดห้อง	ขนาดห้อง	SIZE A3	





แบบแสดงรูปด้าน 1  
SCALE 1:100

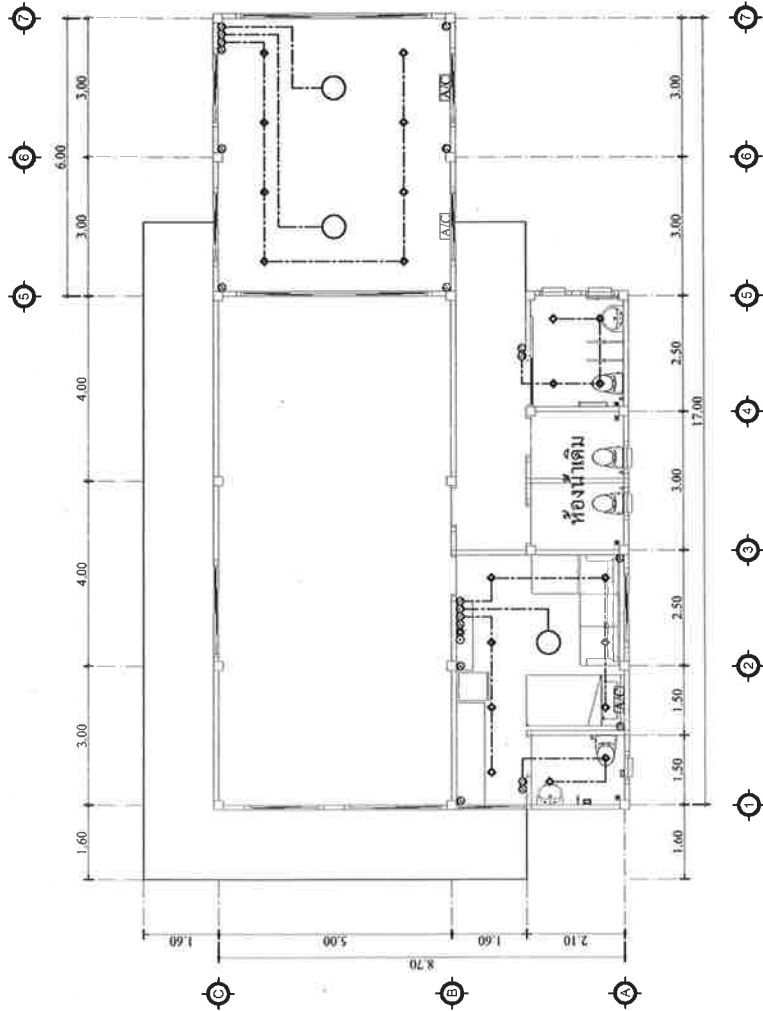
แบบแสดงรูปด้าน 2  
SCALE 1:100



แบบแสดงรูปด้าน 3  
SCALE 1:100

แบบแสดงรูปด้าน 4  
SCALE 1:100

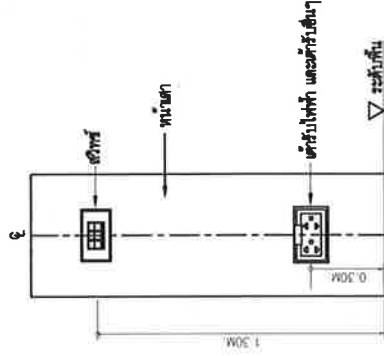
โครงการ	ชอมชนอาคารอเนกประสงค์ (อาคารมอดูล) โรงพยาบาลสมเด็จ จังหัดจันทบุรี	วิศวกร	ด้านวิชาชีพ	แผ่นที่	รวมแผ่น
	สถานที่ โรงพยาบาลสมเด็จ จังหัดจันทบุรี	สถาปนิก	ด้านวิชาชีพ	08	12
	เจ้าของ โรงพยาบาลสมเด็จ จังหัดจันทบุรี	เขียนแบบ	ด้านวิชาชีพ		
แบบแสดง	แบบรูปด้าน 1, 2, 3, 4	มาตรฐาน มาตรฐาน	ขนาดกระดาษ 1:100, 1:50	SIZE A3	



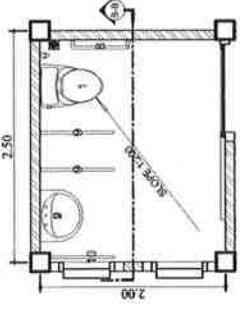
**แบบแสดงแปลนระบบไฟฟ้า-แสงสว่าง**  
SCALE 1:100

รายการประกอบแบบงานไฟฟ้า-แสงสว่าง	
◆	โคมไฟชนิดตั้งพื้นตาม ทฤษฎี 25 W. พร้อมอุปกรณ์ติดตั้ง
○	โคมไฟชนิดตั้งพื้นตาม ทฤษฎี 32W. พร้อมอุปกรณ์ติดตั้ง
⊙	สวิทช์ชนิด-เปิด ไฟแสงสว่าง พร้อมชุดอุปกรณ์ติดตั้งแบบตั้งผนัง
⊕	ปลั๊ก (แต่เดี๋ยวก) ชนิด พร้อมกราว 3รู พร้อมชุดอุปกรณ์ติดตั้งแบบตั้งผนัง
⊖	ปลั๊กสายอากาศโทรเลขชนิด พร้อมชุดอุปกรณ์ติดตั้งแบบตั้งผนัง
⊗	ปลั๊กสายสัญญาณอินเตอร์เน็ต พร้อมชุดอุปกรณ์ติดตั้งแบบตั้งผนัง
⊘	GROUND แท่งทองแดง Ø 1/2" ยาว 1.00m. สอดจนดินลึก ไม่น้อยกว่า 1.00m.
⊙	ฟังก์ชันของเครื่องตัดกระแส. สัตว์ชนิดสวิทช์ไฟ และชุดอุปกรณ์พร้อมใช้
⊙	เครื่องรับอากาศ หรือ Breaker 30 A. และชุดอุปกรณ์ติดตั้งพร้อมใช้
⊙	ตู้ควบคุมแบบแยกเซอร์กิต พร้อม Safety-Cut และชุดอุปกรณ์ติดตั้งพร้อมใช้
⊙	รั้วตู้อุปกรณ์พร้อมสถานที่ให้ตามมาตรฐานการไฟฟ้าส่วนภูมิภาค

**แบบแสดงระยะติดตั้งสวิทช์-เต้ารับ**  
SCALE 1:10



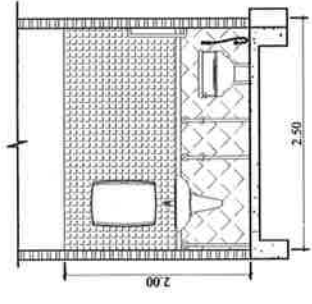
<b>GOGANG</b> Drawing Design	โครงการ	ซ่อมแซมอาคารแบบประชิด (อาคารเนคตอป) โครงการชุมชนบุรี	วิศวกร	รวมแผ่น
	สถานที่	โรงพยาบาลชุมชน จังหวัดจันทบุรี	สถาปนิก	09
	เจ้าของ	โรงพยาบาลชุมชน จังหวัดจันทบุรี	เขียนแบบ	
แบบแสดง	แปลนระบบไฟฟ้า-แสงสว่าง	นายสมเกียรติ สมพรอง บ.ว. เกษศิริวง	นายพรจักษ์น	รวมแผ่น
				12
				SIZE A3



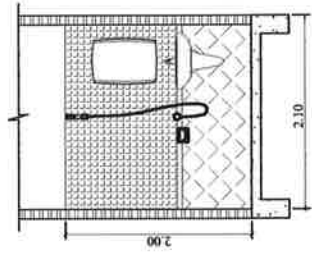
แบบขยายห้องน้ำผู้พิการ



แบบขยายห้องน้ำเจ้าหน้าที่

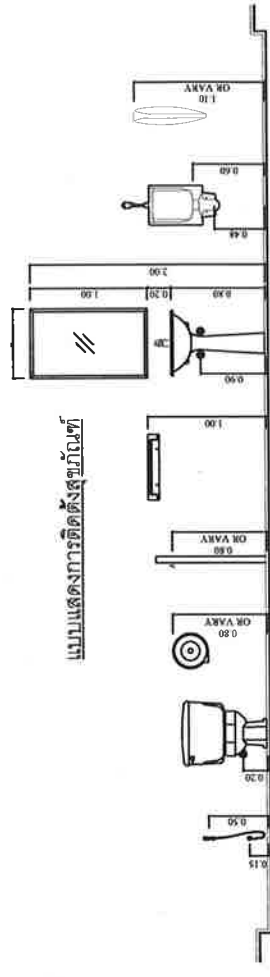


แบบตัดขวางแนวดัด B-B



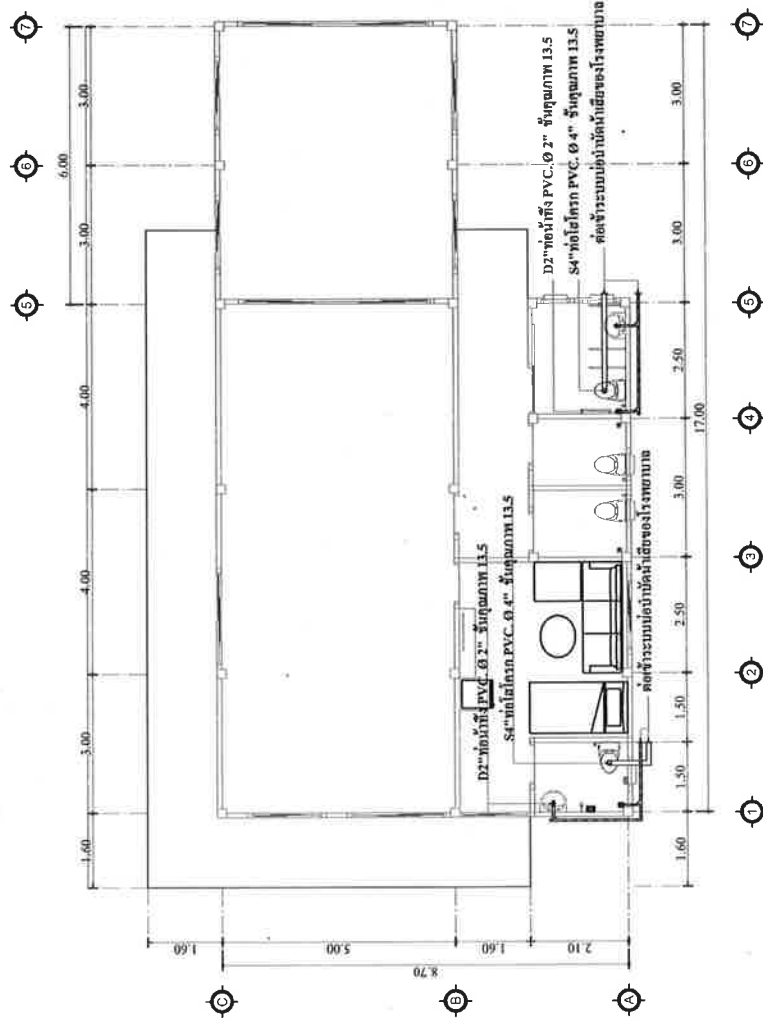
แบบตัดขวางแนวดัด A-A

**แบบแสดงขยายห้องน้ำ-ล้าง**  
SCALE 1:50



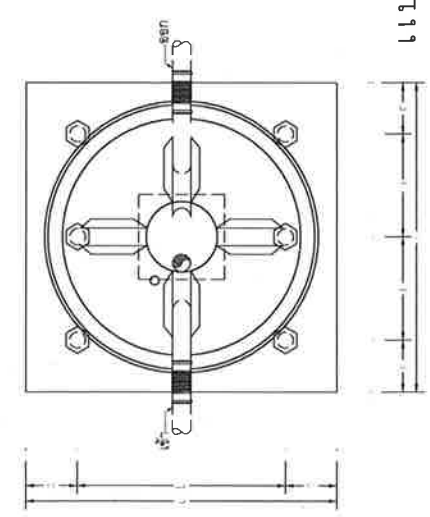
แบบแสดงการติดตั้งสุขภัณฑ์

**แบบแสดงแปลนระบบสุขาภิบาล**  
SCALE 1:100

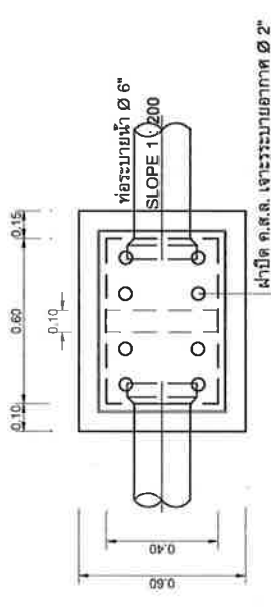


ตารางรายการสุขภัณฑ์	
1	โถชักโครกแบบนั่งรมนพร้อมเสริมสุขภัณฑ์
2	อ่างล้างหน้าแบบแขวนพร้อมเสริมสุขภัณฑ์
3	ตู้รับขนานน้ำดีพร้อมเสริมสุขภัณฑ์
4	ที่ใส่สบู่พร้อมเสริมสุขภัณฑ์
5	มีโถระอบแห้งพร้อมเสริมสุขภัณฑ์
6	รวมบานพับพร้อมเสริมสุขภัณฑ์
7	ชุดระอบแห้งพร้อมเสริมสุขภัณฑ์
8	ชุดระอบแห้งพร้อมเสริมสุขภัณฑ์
9	ชุดระอบแห้งพร้อมเสริมสุขภัณฑ์
10	ชุดระอบแห้งพร้อมเสริมสุขภัณฑ์

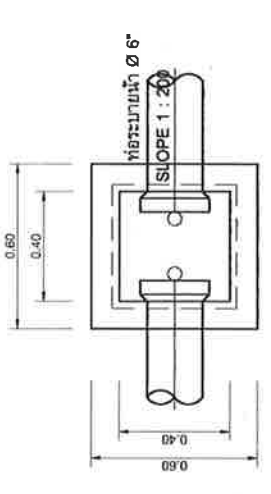
<b>GOGANG</b> Drawing Design	<b>โครงการ</b>	โครงการ	อาคาร	แบบแปลน
	<b>สถานที่</b>	โรงพยาบาลพระนครศรีอยุธยา จังหวัดพระนครศรีอยุธยา	สถาปนิก	สถาปนิก
	<b>เจ้าของ</b>	โรงพยาบาลพระนครศรีอยุธยา จังหวัดพระนครศรีอยุธยา	เขียนแบบ	นายสมชาย สมศรีพร, นายสุวิทย์
<b>แบบร่าง</b>	แปลนระบบสุขาภิบาล, สถาปัตย์-สุขาภิบาล	มาตรฐาน	มาตรฐาน	SIZE A3
				รวมแผ่น
				10
				12



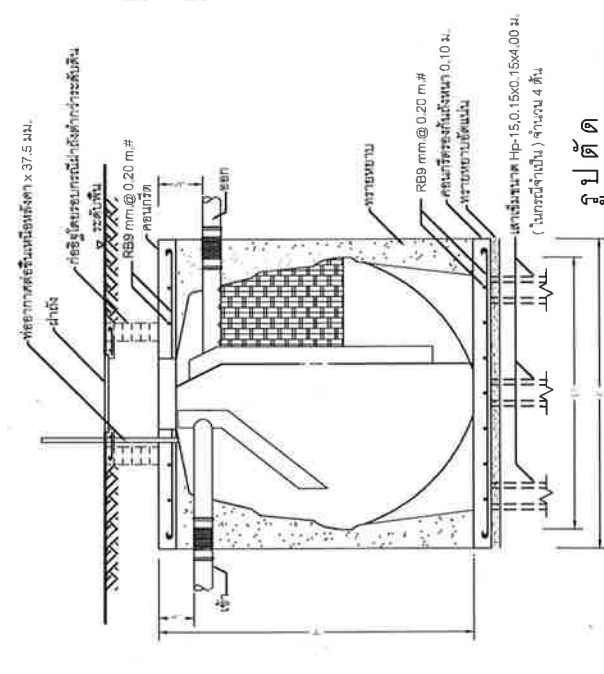
แปลน



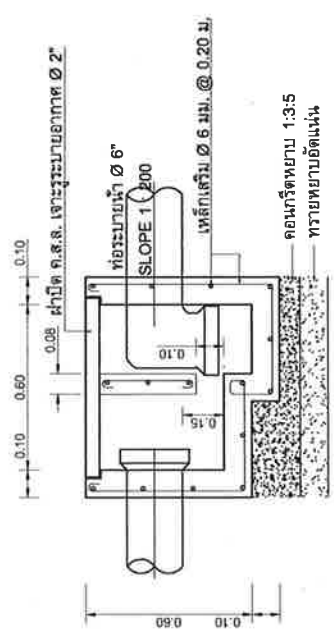
แปลนขยายบ่อตกขยะ - ไ้มน้ำ  
SCALE 1:20



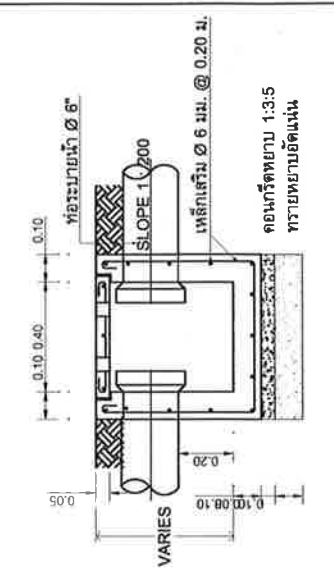
แปลนขยายบ่อพัก  
SCALE 1:20



รูปตัด



รูปตัดขยายบ่อตกขยะ - ไ้มน้ำ  
SCALE 1:20



รูปตัดขยายบ่อพัก  
SCALE 1:20

โครงการ: ชลประทานชลประทานประมง (อาคารชลประทาน) โรงชลประทานชลประทาน จังหวัดชัยภูมิ  
สถานที่: โรงชลประทานชลประทาน จังหวัดชัยภูมิ  
เจ้าของ: โรงชลประทานชลประทาน จังหวัดชัยภูมิ  
แบบร่าง: ชลประทานชลประทาน, ภาวชลประทานชลประทาน, ชลประทานชลประทาน

แบบติดตั้งถังบำบัดน้ำเสีย

ตารางแสดงค่าระยะต่างๆ (มม.) ของถังบำบัดน้ำเสีย

H	W	A	B	a	b	c	INLET	OUTLET	VENT
1.7	1.0	0.27	0.45	1.74	0.80	0.45	Ø 150	Ø 150	Ø 150
1.62	1.0	0.27	0.45	1.60	0.90	0.45	Ø 150	Ø 150	Ø 150
2.17	1.71	0.27	0.45	1.90	1.00	0.45	Ø 150	Ø 150	Ø 150

SUBJECT TO CHANGE WITH-OUT NOTICE

โครงการ	ชลประทานชลประทานประมง (อาคารชลประทาน) โรงชลประทานชลประทาน จังหวัดชัยภูมิ	วิศวกร	นายชัชวาล	นายชัชวาล	นายชัชวาล	นายชัชวาล	นายชัชวาล	นายชัชวาล	นายชัชวาล
สถานที่	โรงชลประทานชลประทาน จังหวัดชัยภูมิ	สถาปนิก	นายชัชวาล	นายชัชวาล	นายชัชวาล	นายชัชวาล	นายชัชวาล	นายชัชวาล	นายชัชวาล
เจ้าของ	โรงชลประทานชลประทาน จังหวัดชัยภูมิ	เขียนแบบ	นายชัชวาล	นายชัชวาล	นายชัชวาล	นายชัชวาล	นายชัชวาล	นายชัชวาล	นายชัชวาล
แบบร่าง	ชลประทานชลประทาน, ภาวชลประทานชลประทาน, ชลประทานชลประทาน	มาตรฐาน	นายชัชวาล	นายชัชวาล	นายชัชวาล	นายชัชวาล	นายชัชวาล	นายชัชวาล	นายชัชวาล
ขนาด	SIZE A3	จำนวน	11	11	11	11	11	11	11



**แบ่งงวดงาน - กวดเงิน และระยะเวลาการก่อสร้าง**

สิ่งก่อสร้าง	ซ่อมแซมอาคารเอนกประสงค์ (อาคารเมตตาคุณ) แบบเลขที่.....จำนวน ๑ หลัง
สถานที่ก่อสร้าง	โรงพยาบาลมะขาม ตำบลมะขาม อำเภอมะขาม จังหวัดจันทบุรี
ราคาค่าก่อสร้าง	๑๐๐%
ระยะเวลาก่อสร้าง	๑๒๐ วัน (หนึ่งร้อยยี่สิบวัน)
การก่อสร้างแบ่งเป็น	๓ งวด (สามงวด)
<b>งวดที่ ๑</b>	จำนวน ๓๐% (ร้อยละสามสิบของเงินสัญญาจ้าง) จ่ายให้เมื่อผู้รับจ้างได้ทำการ ๑.๑ ถมดินปรับพื้นที่บริเวณก่อสร้าง และรื้อถอนสิ่งกีดขวางการก่อสร้าง (ถ้ามี) ๑.๒ ปักผัง, ทดสอบดิน (ถ้ามี) ๑.๓ ทำงานเสาเข็ม (ถ้ามี) ๑.๔ ก่อสร้างฐานราก ๑.๕ หล่อเสาตอม่อ ๑.๖ หล่อคาน - พื้น ค.ส.ล. ๑.๗ วาง SLEEVE งานระบบท่อต่างๆ ๑.๘ หล่อเสารับหลังคา ๑.๙ ติดตั้งโครงหลังคา และมุงหลังคา ๑.๑๐ ติดตั้งเชิงชาย/บันลมไม้สังเคราะห์โดยรอบ ทั้งหมดแล้วเสร็จ (กำหนดเวลา ๔๐ วัน)
<b>งวดที่ ๒</b>	จำนวนเงิน ๓๐% (ร้อยละสามสิบของสัญญาจ้าง) จ่ายให้เมื่อผู้รับจ้างได้ทำการ ๒.๑ เดินท่อประปา - สุขาภิบาลภายในอาคาร ๒.๒ ก่อผนังอิฐมวลเบา อิฐมวลเบา ติดตั้งวงกบ ๒.๓ ฉาบปูนภายในและภายนอก ๒.๔ เดินสายไฟฟ้าภายในอาคาร ๒.๕ ติดตั้งฝ้าเพดาน ทั้งหมดแล้วเสร็จ (กำหนดเวลา ๔๐ วัน)



งวดที่ ๓ (งวดสุดท้าย) จำนวนเงิน ๔๐% (ร้อยละสี่สิบของเงินสัญญาจ้าง)

จ่ายให้เมื่อผู้รับจ้างได้ทำการ

๓.๑ ปูกระเบื้องพื้น / ผนังทั้งหมดแล้วเสร็จ

๓.๒ ติดตั้งบานประตู - หน้าต่างพร้อมอุปกรณ์

๓.๓ ติดตั้งดวงโคม, ปลั๊ก, สวิตช์ และงานระบบไฟฟ้า

๓.๔ ติดตั้งสุขภัณฑ์พร้อมอุปกรณ์ และงานระบบสุขาภิบาล

๓.๕ ทาสี

๓.๖ ติดตั้งมิเตอร์ไฟฟ้า, ประปา ทั้งหมดแล้วเสร็จ (ถ้ามี)

๓.๗ ทดสอบระบบไฟฟ้า, ประปา

๓.๘ เก็บเศษวัสดุทำความสะอาดบริเวณก่อสร้างโดยรอบทั้งหมด

และได้ก่อสร้างรายการต่างๆ ทั้งหมดแล้วเสร็จ ครบถ้วน ถูกต้องตามรูปแบบ

รายการและสัญญาทุกประการ (กำหนดเวลา ๔๐ วัน)