

แบบฟอร์มการขอเผยแพร่ข้อมูลผ่านเว็บไซต์ของโรงพยาบาลมะขาม
ตามประกาศโรงพยาบาลมะขาม
เรื่อง แนวทางการเผยแพร่ข้อมูลต่อสาธารณะผ่านเว็บไซต์ของหน่วยงาน พ.ศ.๒๕๖๔

แบบฟอร์มการขอเผยแพร่ข้อมูลผ่านเว็บไซต์ของโรงพยาบาลมะขาม (www.makhamhospital.com)

ชื่อหน่วยงาน : โรงพยาบาลมะขาม

วัน/เดือน/ปี : วันที่ ๒๐ เดือน ธันวาคม พ.ศ. ๒๕๖๔

หัวข้อ : นโยบายและยุทธศาสตร์ของหน่วยงาน

รายละเอียดข้อมูล (โดยสรุปหรือเอกสารแนบ)

- นโยบายและยุทธศาสตร์ของหน่วยงาน

Link ภายนอก: ไม่มี

หมายเหตุ:

ผู้รับผิดชอบการให้ข้อมูล



(นางสาวพิมพ์ณดา ศิริธนานันชัย)

ตำแหน่ง นักจัดการงานทั่วไปปฏิบัติการ

วันที่ ๒๐ เดือน ธันวาคม พ.ศ. ๒๕๖๔

ผู้อนุมัติรับรอง



(นายรัฐวุฒิ ศรีสิงห์เดช)

ตำแหน่ง นายแพทย์ชำนาญการ รักษาการในตำแหน่ง

ผู้อำนวยการโรงพยาบาลมะขาม

วันที่ ๒๐ เดือน ธันวาคม พ.ศ. ๒๕๖๔

ผู้รับผิดชอบการนำข้อมูลขึ้นเผยแพร่



(นางสาวศิรินทรา ฤกษ์งาม)

ตำแหน่ง นักวิชาการพัสดุ

วันที่ ๒๐ เดือน ธันวาคม พ.ศ. ๒๕๖๔

โรงพยาบาลมะขาม จังหวัดจันทบุรี

วิสัยทัศน์ (Vision)

เป็นโรงพยาบาลที่มีคุณภาพ มุ่งเน้นการมีส่วนร่วมในการสร้างเสริมและดูแลสุขภาพ
แบบองค์รวม เพื่อประชาชนมีสุขภาพดี

พันธกิจ (Mission)

1. จัดบริการสุขภาพองค์รวมผสมผสานอย่างมีคุณภาพ (service)
2. พัฒนาเครือข่ายบริการสุขภาพและสร้างความร่วมมือภาคีเครือข่ายในการจัดระบบสุขภาพ
ที่สอดคล้องกับวิถีชีวิตของประชาชน (เครือข่าย)
3. จัดระบบบริหารจัดการที่มีประสิทธิภาพ

ค่านิยม (Values)

MAKHAM

M	: MIND (SERVICE)	บริการที่ดี
A	: ACCOUNTABILITY	มีส่วนร่วม
K	: KNOWLEDGE	รอบรู้
H	: HOLISTIC	องค์รวม
A	: ATTITUDE	ทัศนคติดี
M	: MORAL	มีคุณธรรม





1. ระบบสุขภาพปฐมภูมิเข้มแข็ง

- ประชาชนคนไทย มีหมอประจำตัว 3 คน
- พัฒนาและเสริมสร้างศักยภาพ sw.สต.



2. เศรษฐกิจสุขภาพ

เพิ่มมูลค่านวัตกรรมผลิตภัณฑ์/บริการทางสุขภาพ มุ่งสู่การเป็นศูนย์กลางสุขภาพนานาชาติ



3. สมุนไพร ภัยชา ภัยชง

พัฒนาพืชสมุนไพร ภัยชา ภัยชง กระถ่อม และภูมิปัญญาไทย



4. สุขภาพดีวิถีใหม่

Living with COVID-19



5. COVID-19

- Smart Control
- Vaccine Coverage



นโยบายมุ่งเน้น กระทรวงสาธารณสุข ประจำปีงบประมาณ 2565



9. องค์กรแห่งความสุข

พัฒนาสู่องค์กรแห่งความสุขที่มีคุณภาพงานได้ผล คนเป็นสุขปลอดภัย สร้างผู้นำรุ่นใหม่



8. ธรรมภิบาล

- ยึดหลักธรรมาภิบาล สัจจต โปร่งใส ประโยชน์ของประชาชน
- พัฒนาระบบเทคโนโลยีสารสนเทศ (ICT) เป็นศูนย์กลางสุขภาพประชาชน



7. ดูแลสุขภาพแบบองค์รวม

- บูรณาการดูแลสุขภาพผู้สูงอายุ ครบด้าน BMTEC (Brain-Mental-Teeth -Eye&Ear -Cardio)
- พัฒนาระบบการดูแลสุขภาพจิต



6. ระบบบริการก้าวหน้า

- ผลักดัน 30 บาทรักษาทุกที่ ให้ผู้ป่วยมะเร็งรักษาได้ทุกที่
- พัฒนาศักยภาพรองรับผู้ป่วยโควิด และโรคทางเดินหายใจ
- Innovative Healthcare Management : EMS (Environment modernize Smart Service)

สรุปตัวชี้วัดนโยบายมุ่งเน้น ของกระทรวงสาธารณสุข ประจำปีงบประมาณ พ.ศ. 2565

1. ระบบสุขภาพปฐมภูมิเข้มแข็ง

- 1) จำนวนประชาชนคนไทย มีหมอประจำตัว 3 คน (30 ล้านคน)*
- 2) การจัดตั้งหน่วยบริการปฐมภูมิและเครือข่ายหน่วยบริการสุขภาพปฐมภูมิ ตาม พรบ.ฯ (3,000 ทีม)*
- 3) อำเภอผ่านเกณฑ์การประเมินการพัฒนาคุณภาพชีวิตที่มีคุณภาพ (ร้อยละ 75)
- 4) sw.สว.ผ่านเกณฑ์คุณภาพพร.สว.กิตติคุณระดับ 5 ตกว่า 75% (สสส)*

2. เศรษฐกิจสุขภาพ

- 1) ร้อยละของสถานพยาบาลกลุ่มเป้าหมายมีศักยภาพในการแข่งขันด้านอุตสาหกรรมการแพทย์ครบวงจร (ร้อยละ 10)*

3. สมุนไพร ภัยสุขภาพ ภัยชน

- 1) จำนวนมูลค่าการบริโภคผลิตภัณฑ์สมุนไพรในประเทศไทย เพิ่มขึ้นร้อยละจากปีที่ผ่านมาร้อยละ 5*
- 2) ร้อยละของมูลค่าการใช้ยาสมุนไพรในสถานบริการสาธารณสุขเพิ่มขึ้นร้อยละ 3*

4. สุขภาพดีวิถีใหม่

- 1) ประชาชนมีพฤติกรรมป้องกันโรคพิษประสงศ์ ร้อยละ 80*
- 2) จำนวนคนมีความรอบรู้สุขภาพ 10 ล้านคน*
- 3) กิจกรรม/กิจกรรม/สถานประกอบการปฏิบัติตามมาตรการ ร้อยละ 90*

5. COVID-19

- 1) จังหวัดสามารถควบคุมสถานการณ์โรคติดเชื้อไวรัสโคโรนา 2019 ให้สงบได้ภายใน 21-28 วัน*
- 2) ร้อยละ 70 ของประชากรที่อยู่ในราชอาณาจักรไทยได้รับวัคซีนป้องกันโรคติดเชื้อไวรัสโคโรนา 2019*
- 3) อัตราป่วยตายของผู้ป่วยโรคติดเชื้อไวรัสโคโรนา 2019 ของทั้งประเทศต่ำกว่าร้อยละ 1.55*

6. ระบบบริการก้าวหน้า

- 1) โรงพยาบาลมีการบันทึกข้อมูลผู้ป่วยมะเร็งเข้าสู่ระบบ TCB Plus (ไม่มีการใช้ใบส่งตัว) ร้อยละ 60 เทียบกับจำนวนผู้ป่วยมะเร็งรายใหม่ที่มีการเบิกจ่ายผ่านระบบ e-Claim
- 2) ทุก sw.ที่ขึ้นทะเบียนรักษาผู้ป่วยมะเร็งในกองทุน สสส. มีผู้ประสานงานโรคมะเร็ง (Cancer Coordinator) ในการประสานส่งต่อผู้ป่วย
- 3) ผู้ป่วยโรคมะเร็งสามารถเข้าถึงบริการผ่าตัด เคมีบำบัด รังสีรักษา ภายใน 4, 6 และ 6 สัปดาห์ เป็นร้อยละ 75, 75 และ 60 ตามลำดับ*
- 4) sw.ระดับ A, S, M1, M2 ทุกแห่ง มีการพัฒนาศักยภาพรองรับผู้ป่วยโควิด และโรคติดเชื้อทางเดินหายใจ (ไม่ต่ำกว่าร้อยละ 80)*
- 5) สถานบริการผ่านเกณฑ์การประเมินขั้นพื้นฐาน (the must) ไม่น้อยกว่าร้อยละ 50*
- 6) สถานบริการต้นแบบในการพัฒนาตามนโยบาย EMS ที่ผ่านเกณฑ์การประเมินในระดับขั้นสูง (the best) อย่างน้อยเขตสุขภาพละ 1 แห่ง*

7. ดูแลสุขภาพแบบองค์รวม

- 1) ร้อยละ 50 ของประชากรสูงอายุที่มีพฤติกรรมสุขภาพที่พึงประสงค์*
- 2) ร้อยละ 30 ของผู้สูงอายุที่ผ่านการคัดกรองและพบว่าเป็น Geriatric Syndromes ได้รับการดูแลรักษาในคลินิกผู้สูงอายุ*
- 3) ร้อยละ 98 ของตำบลที่มีระบบการส่งเสริมสุขภาพดูแลผู้สูงอายุระยะยาว (LTC) ในชุมชน ผ่านเกณฑ์
- 4) เด็กไทยมีระดับสติปัญญาเฉลี่ย IQ ไม่ต่ำกว่า 100
- 5) อัตราการฆ่าตัวตายสำเร็จ ไม่เกิน 8.0 ต่อประชากรแสนคน

8. ธรรมชาติบาล

- 1) หน่วยงานในสังกัดกระทรวงสาธารณสุขผ่านเกณฑ์การประเมิน ITA (ร้อยละ 92)*
- 2) หน่วยงานในสังกัดสำนักงานปลัดกระทรวงสาธารณสุขผ่านเกณฑ์การประเมิน ITA (ร้อยละ 92)*
- 3) ร้อยละของจังหวัดที่มีการใช้บริการศูนย์ข้อมูลกลางด้านสุขภาพของประชาชน (ไม่น้อยกว่าร้อยละ 60)*

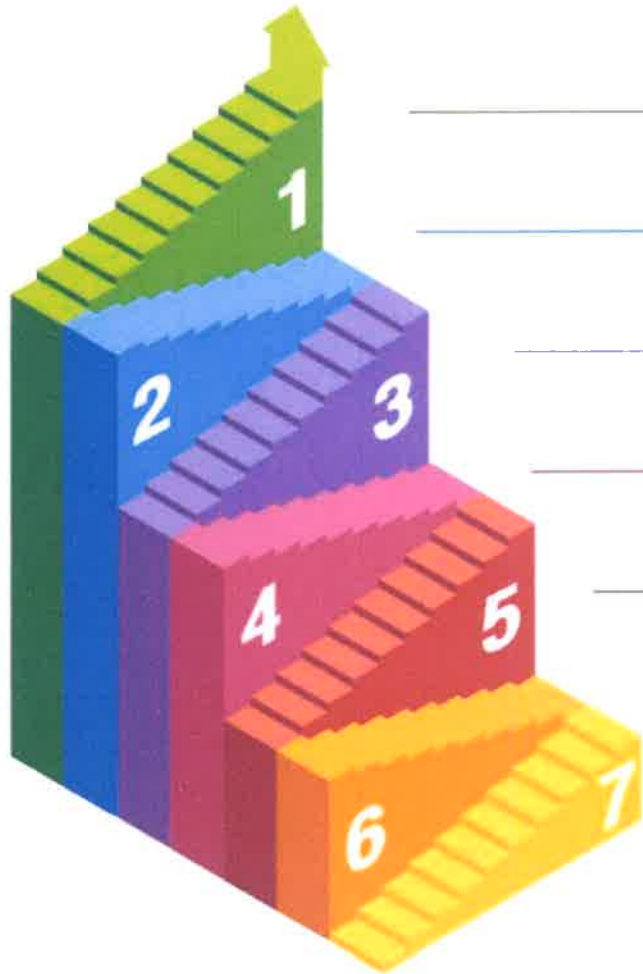
9. องค์กรแห่งความสุข

- 1) ร้อยละของบุคลากรที่มีความพร้อมรองรับการเข้าสู่ตำแหน่งที่สูงขึ้นได้รับการพัฒนา \geq ร้อยละ 80*
- 2) องค์กรแห่งความสุขที่มีคุณภาพ (เป้าหมาย ระดับจังหวัด เขตสุขภาพ และระดับกรม และสพ. (ส่วนกลาง) หน่วยงานละ 1 แห่ง)*

หมายเหตุ * ตัวชี้วัดเป้าหมายหลัก



จุดยืน ตำแหน่ง การกำหนดทิศทางทางยุทธศาสตร์ R6



- 1** การพัฒนาระบบบริการของหน่วยบริการสุขภาพในระดับปฐมภูมิให้มีความทันสมัย
- 2** สร้างสรรค์นวัตกรรม และการนำส่งความรู้ เพื่อการพัฒนาระบบการดูแลประชาชนทุกกลุ่มวัย
- 3** ความสามารถในการจัดบริการด้านเวชศาสตร์ทางทะเล อาชีวเวชศาสตร์
- 4** Safety Beach Safety Trip Maritime Emergency Medical Service
- 5** การพัฒนาระบบ Precision medicine collaboration เพื่อรองรับการพัฒนาพื้นที่ EEC
- 6** NCDS Big data management system
- 7** การพัฒนาระบบการบริการสุขภาพในครัวเรือน



จุดยืน ตำแหน่ง การกำหนดทิศทางทางยุทธศาสตร์ R6

8 การสร้างความโดดเด่นในการจัดบริการทางการแพทย์



โรงพยาบาลเจ้าพระยาอภัยภูเบศร

ด้านการแพทย์แผนไทย
ด้านกัญชาทางการแพทย์
ด้าน Medical wellness
และการเชื่อมโยงบริการนานาชาติ



โรงพยาบาลพระปกเกล้า

ด้านโรคมะเร็ง ด้านโรคหัวใจ ด้านปลูกถ่ายอวัยวะ
และการเชื่อมโยงบริการนานาชาติ



โรงพยาบาลพุทธโสธร

ด้านโรคหัวใจ



โรงพยาบาลระยอง

ด้านอชีวเวชศาสตร์ และด้านอุบัติเหตุ



โรงพยาบาลสมุทรปราการ

ด้านอชีวเวชศาสตร์



โรงพยาบาลชลบุรี

ด้านโรคหัวใจ ด้านแม่และเด็ก

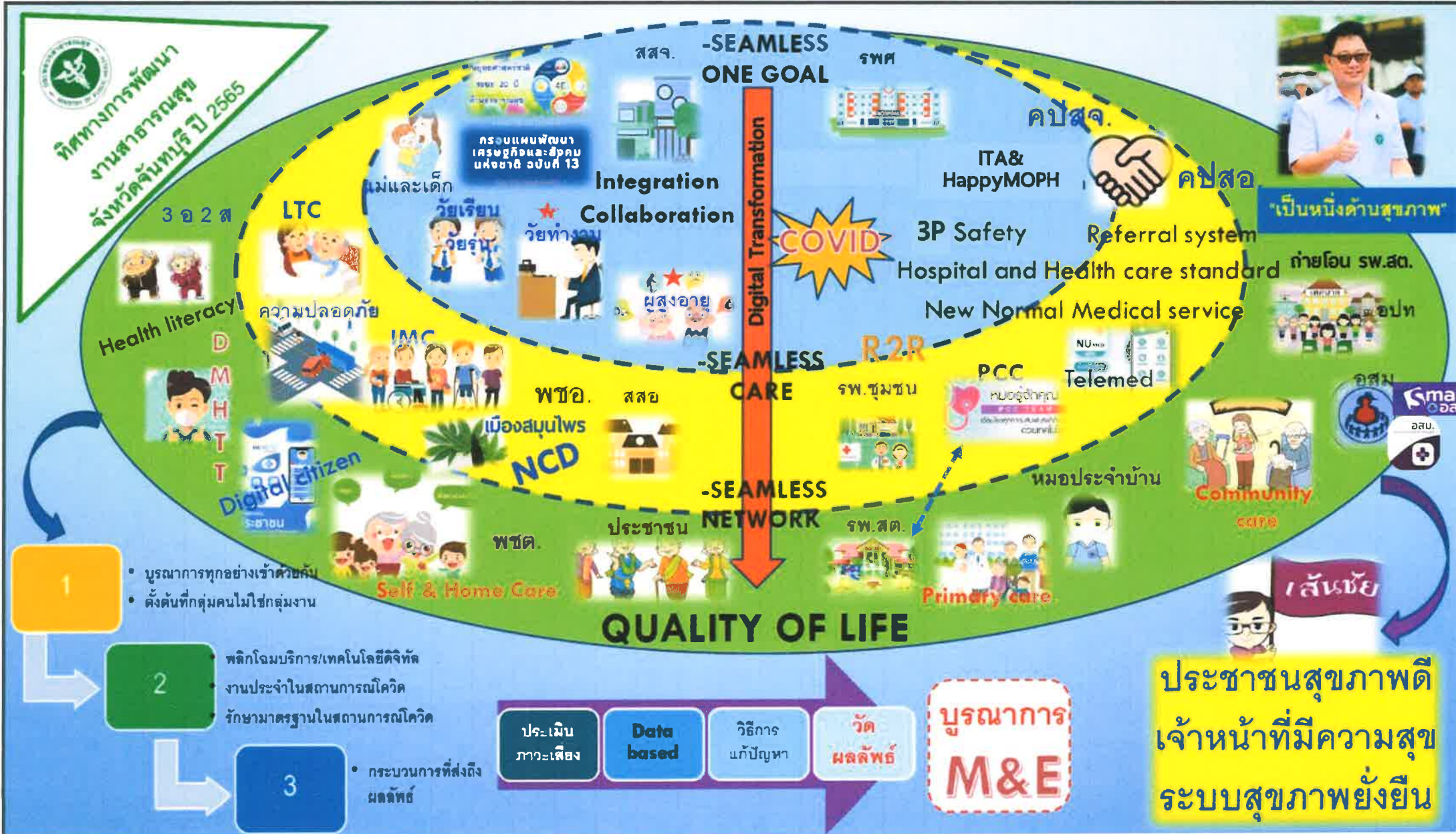


จุดยืน ตำแหน่ง การกำหนดทิศทางทางยุทธศาสตร์ R6





ทิศทางการพัฒนา
งานสาธารณสุข
จังหวัดฉะเชิงเทรา ปี 2565



1

- บูรณาการทุกอย่างเข้าด้วยกัน
- ตั้งต้นที่กลุ่มคนไม่ใช่กลุ่มงาน

2

- พลิกโฉมบริการ/เทคโนโลยีดิจิทัล
- งานประจำในสถานการณโควิด
- ศึกษามาตรฐานในสถานการณโควิด

3

- กระบวนการที่ส่งถึงผลลัพธ์

ประเมิน
ภาวะเสี่ยง

Data
based

วิธีการ
แก้ปัญหา

วัด
ผลลัพธ์

บูรณาการ
M&E

ประชาชนสุขภาพดี
เจ้าหน้าที่มีความสุข
ระบบสุขภาพยั่งยืน